

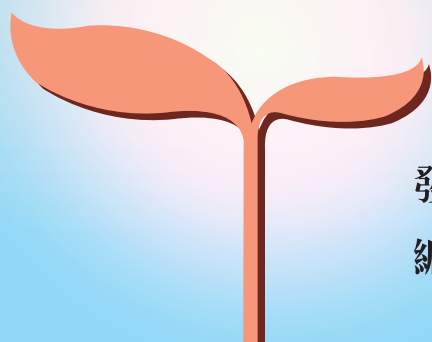
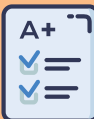
108 學年度



# 二 技



多元入學進路指南



發行單位：教育部技術及職業教育司

編印單位：技專校院招生策略委員會





# 108 學年度二技統一入學測驗 暨二技技優保送及甄審入學重要日程表

入學管道	日期	107.11	107.12		108.03	108.04						
	年月	107.11	107.12	107.12	108.03	108.04	108.04	108.04	108.04	108.04	108.04	108.04
	日	29	3	10	27	18	22	29	2	3	4	
星期	四	一	一	三	四	一	一	四	五	六		
二技 統一入學測驗			報名		寄發 准考證							
二技 技優 保送 及 甄審 入學	二技 技優 保送入學	簡章 網路 下載				資格審查 登錄及繳件	4/29 資格審查 結果查詢 4/29 ~ 5/2 網路報名 及繳費					
	二技 技優 甄審入學	簡章 網路 下載				資格審查 登錄及繳件	4/29 資格審查結果及 優待加分比例查詢 4/29-5/2 網路報名及繳費 4/30-5/3 向各校繳費及 寄送報名資料					





108.05											108.06	
5	9	13	15	16	17	22	23	24	28	31	3	11
日	四	一	三	四	五	三	四	五	二	五	一	二
考試							寄發 成績 單			公告 成績 複查 結果		
		網路 查詢 成績 排名	網路選填志 願			公告 保送 分發 結果		錄取生登記 就讀志願序			就讀 志願 序分 發榜	錄取 生報 到 截止
	各校進行 指定項目甄審				甄審 總成 績查 詢	公告 正備 取名 單		正、備取生 登記就讀 志願序			就讀 志願 序分 發榜	錄取 生報 到 截止



## 目 錄

◎ 108 學年度二技招生重要日程表

**壹、108 學年度二技多元入學招生說明..... 01**

    一、二技招生管道簡介..... 01

    二、二技統一入學測驗資訊..... 02

    三、二技各招生管道提醒事項..... 03

**貳、108 學年度二技申請入學招生簡介..... 04**

**參、108 學年度二技技優保送及甄審入學招生簡介..... 06**

    二技「技優甄審」入學競賽獲獎名次及證照等級優待加分標準表..... 08

    二技「技優保送」入學競賽獲獎名次與等第對照表..... 08

**肆、常見問題解答..... 09**

    一、二技統一入學測驗常見問題..... 09

    二、二技申請入學常見問題..... 11

    三、二技技優保送及甄審入學常見問題..... 12

**伍、其他招生管道簡介..... 14**

    一、身心障礙學生招生..... 14

    二、空軍航空技術學院國軍二技軍官班招生..... 15

    三、產學攜手合作計畫專班招生..... 15

◎ 附錄一 108 學年度二技招生學校、系組及名額一覽表..... 16

◎ 附錄二 技專校院考試及招生資訊查詢相關網站..... 27

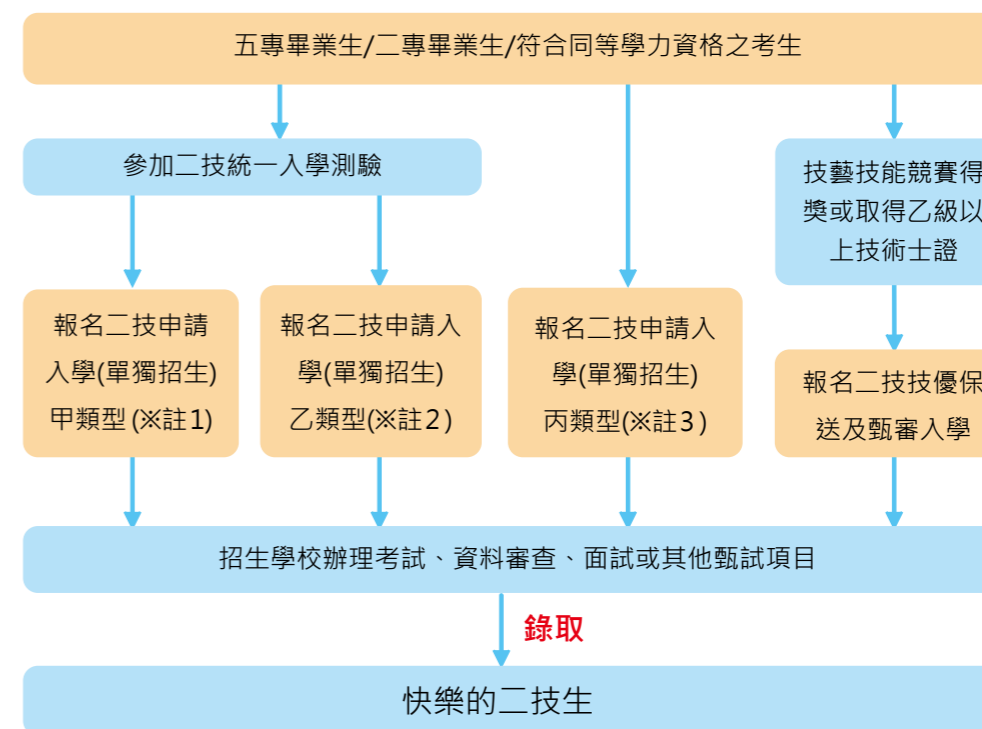
## 壹、108 學年度二技多元入學招生說明

### 一、二技招生管道簡介

科技校院二年制簡稱二技，可供專科畢業生繼續升學進修，取得學士學位。現行二技日間學制及進修學制主要入學管道為各校之「申請入學」招生，皆由各二技招生學校自行辦理招生作業，各校系組除可依其屬性辦理筆試、面試或書面資料審查之外，亦可將二技統一入學測驗成績列為成績採計項目或訂為報名門檻條件；此外，為鼓勵具備技能專長、實作能力的優秀學生，曾參加技藝技能競賽獲獎，或是取得乙級以上技術士證的同學，亦可報名二技技優入學聯合招生管道。

各校辦理二技申請入學招生時，可將二技統測成績列為報名時必繳項目或訂為報名門檻條件；或將二技統測成績列為該校系申請入學成績參酌採計項目之一，持有統測成績在成績計分上較具優勢，但未參加統測之考生仍可報名申請；或者可不採計二技統測成績，考生報名申請時不需繳交統測成績單。因此欲報名各校二技申請入學的考生請務必先行查詢各校系申請入學成績採計方式，再行決定是否報考 108 學年度二技統一入學測驗及各項升學準備。

二技主要升學管道流程圖



※ 註：

1. 甲類型：統測成績列為該校系申請入學必繳項目或訂為報名門檻條件。
2. 乙類型：統測成績列為該校系申請入學參酌採計項目之一，未參加統測之考生亦可報名申請。
3. 丙類型：該校系申請入學不採計統測成績，考生報名時不需繳交統測成績。





## 二、二技統一入學測驗資訊

### (一) 108 學年度二技統一入學測驗重要日程

項目	辦理日期
簡章開放下載	107 年 11 月 1 日 (星期四) 起 一律於《技專校院入學測驗中心》網站免費下載簡章電子檔，不販售紙本簡章
報名日期	107 年 12 月 3 日 (星期一) 至 107 年 12 月 10 日 (星期一) 一律採個別網路報名
寄發准考證日期	108 年 3 月 27 日 (星期三)
考試日期	108 年 5 月 5 日 (星期日)
成績單寄發日期	108 年 5 月 23 日 (星期四)

### (二) 108 學年度二技統一入學測驗考試類別及考試科目

代碼	類別	共同科目	共同科目	專業科目 (一)	專業科目 (二)
01	護理類	國文	英文	解剖生理學	基本護理學
02	共同類	國文	英文	--	--

### (三) 選擇考試類別注意事項

1. 考生若報考「02 共同類」，僅須考國文、英文 2 科，即可憑此成績報名採計統一入學測驗國文或英文成績，或將國文或英文成績訂為報名門檻條件之各校二技日間部、進修部或進修學院申請入學招生。
2. 考生若報考「01 護理類」，則須考國文、英文、專業科目 (一)、專業科目 (二) 4 科，除可報名採計統一入學測驗「護理類」成績之二技護理系申請入學招生，亦可憑共同科目國文、英文 2 科成績，報名採計國文或英文成績，或將國文或英文成績訂為報名門檻條件之各校二技申請入學招生。
3. 建議考生於統測報名前，先行查詢所欲報名之二技目標校系其招生管道、招生方式、報考限制、成績計算方式、是否採計統測成績等資訊，再行決定是否報考統測，相關資訊可至《技訊網》查詢。網址：<https://techexpo.moe.edu.tw/search/>

### (四) 考試範圍及題型

1. 108 學年度二技統一入學測驗各類別考試科目及考試範圍請至《技專校院入學測驗中心》網站下載。網址：<https://www.tcte.edu.tw/>
2. 二技統一入學測驗各類別各科目均為單一選擇題型，採電腦讀卡判讀系統閱卷。

### (五) 其他考生應注意事項

1. 108 學年度二技統一入學測驗**不發售紙本簡章**，一律於《技專校院入學測驗中心》網站免費下載 (網址：<https://www.tcte.edu.tw/>)，自 107 年 11 月 1 日起開放下載。下載路徑：首頁 → 測驗業務 → 二技統一入學測驗，點選「108 學年度二技統一入學測驗簡章電子檔 (PDF)」下載。
2. 108 學年度二技統一入學測驗不辦理學校集體報名，**所有考生一律採個別網路報名**。報名日期為 107 年 12 月 3 日 (星期一) 至 107 年 12 月 10 日 (星期一)，請於報名期間上網登錄報名資料並完成繳費。
3. 考生於報名期限截止後，不得以任何理由申請更改考試類別及考區，請考生報名時務必謹慎選擇。
4. 考生如欲申請低收入戶免繳報名費或中低收入戶減免報名費，請於報名時繳交各縣市政府審核通過由各鄉 (鎮、市、區) 公所開具之低收入戶或中低收入戶證明文件影本，低收入戶考生報名費全免，中低收入

戶考生報名費減免 60%，詳細規定請參閱統一入學測驗簡章說明。

5. 考生一律安排在冷氣試場應試 (冷氣溫度以設定於攝氏 26~28 度為原則)，有個別需求之考生可於報名時另行填寫「非冷氣試場申請表」向技專校院入學測驗中心申請在非冷氣試場應試，詳細規定請參閱統一入學測驗簡章說明。
6. 身心障礙考生如需特殊應考服務，需於報名時另行填寫「身心障礙考生應考服務申請表」向技專校院入學測驗中心提出申請，詳細規定請參閱統一入學測驗簡章說明。
7. 考生若於考試前有突發傷病的狀況需申請應考服務時，可填寫「突發傷病考生應考服務申請表」及檢附相關醫療證明，於規定期限內向技專校院入學測驗中心提出申請，詳細規定請參閱統一入學測驗簡章說明。
8. 二技統一入學測驗各考試科目，於測驗全部結束後將於 108 年 5 月 6 日 (星期一) 下午 5 時前在《技專校院入學測驗中心》網站 (<https://www.tcte.edu.tw/>) 公布參考答案。對試題範圍或參考答案有疑義者，應於 108 年 5 月 8 日 (星期三) 下午 5 時前至該中心網站填寫疑義試題申覆表，並請填寫具體理由、身分及聯絡方式，逾期未上網填寫或應填寫資料內容不完整者，將不予處理。
9. 統測各科原始成績訂於 108 年 5 月 23 日 (星期四) 下午 3 時於《技專校院入學測驗中心》網站「網路查分系統」開放查詢，並於同日寄發成績單至考生報名時所填寫之通訊地址，為確保統測成績單順利寄達，若考生之通訊地址有所異動，應於簡章規定期限內至《技專校院入學測驗中心》網站申請變更。
10. 技專校院入學測驗中心僅辦理統一入學測驗，並不辦理招生及分發作業，因此考生參加統一入學測驗並取得測驗成績後，務必另行持測驗成績報名參加採計統測成績之各招生入學管道，才可取得錄取機會。各招生入學管道資訊皆可至《技專校院招生策略委員會》網站查詢。  
網址：<https://www.techadmi.edu.tw/>

## 三、二技各招生管道提醒事項

1. 請考生務必先行查詢各科技校院 108 學年度二技招生學校、系組、名額、招生管道、上課時間、報名資格限制及成績採計方式等資訊，確認好目標校系後，再行規劃是否報考二技統一入學測驗，並請注意招生簡章之重要日程、報名應繳交資料、錄取規定等事項。
2. 除了醫事及護理類相關系組外，大多數二技招生校系並未限制考生須為專科相關科系畢業，因此考生可依個人興趣及生涯規劃，選擇報考不同領域之二技系組，惟考生須注意課程之銜接及入學後是否須補修專業學分等規定，再決定目標校系。
3. 考生可同時報名多個招生管道，亦可同時向多所學校報名二技申請入學，但是請錄取考生務必確認所欲就讀之學校系組並僅得依簡章規定擇一辦理報到。經錄取報到之考生，一律不得再參加其後當年度各招生入學管道招生；若同時錄取多所學校但已於其中一所完成報到手續者，必須申請放棄錄取資格，才可向其他錄取學校辦理報到。
4. 二技除日間部外，尚有進修部及附設進修學院等進修學制，進修部及進修學院排課時間包括週一至週五晚上上課之夜間班，亦有許多安排於週末假日、或配合在職人員排班時間安排每週數日上課之班別，請考生報名時注意所報名系組之排課時間。進修學院其入學資格與日間部、進修部等一般學制相同 (應屆畢業生亦可報考)，修業期滿修畢規定學科學分者授予學士學位證書，惟畢業證書全銜為「○○科技大學附設進修學院」字樣。
5. 想瞭解二技各入學管道有哪些招生學校系組、簡章下載、報名日程、成績計算方式、錄取方式及各項資訊，歡迎至《技訊網》查詢。網址：<https://techexpo.moe.edu.tw/search/>，點選「升二技」後即可查詢 108 學年度二技各入學管道招生資訊，歡迎考生多加利用。



## 貳、108 學年度二技申請入學招生簡介

**適合對象：**符合報名資格、有意願就讀二技日間學制或進修學制之各類科招生校系的考生皆可參加，報名申請校數無限制。

**招生校數：**108 學年度科技校院共計有 32 所二技日間部招生學校、45 所二技進修部招生學校以及 24 所附設進修學院招生學校，考生可參考本手冊附錄一《108 學年度二技招生系組一覽表》。

**報名資格：**

1. 五專或二專應屆畢業生
2. 五專或二專非應屆畢業生
3. 符合報考二技同等學力資格之考生

**成績採計：**

1. 由各二技招生校系自訂入學條件、成績採計項目、總成績計分方式、錄取方式等，並明訂於各校二技申請入學招生簡章中。
2. 各校系可視其屬性，辦理筆試、書面資料審查、面試等，並可將二技統一入學測驗成績列為計分項目之一，或將二技統測成績訂為報名門檻條件，亦可完全僅採計二技統一入學測驗成績。
3. 未參加二技統一入學測驗的考生可選擇報名不採計二技統測成績或二技統測成績未列為報名必繳項目之招生校系。

**錄取方式：**由各校依簡章訂定之成績採計方式核算總成績後，公告正、備取生名單或辦理現場登記分發報到方式錄取，考生須留意各校之放榜或分發日程。

**辦理日程：**二技日間學制及進修學制各校申請入學招生多於 5 月至 9 月開學前辦理招生作業，實際招生日程於各校申請入學招生簡章訂定。

**注意事項：**

1. 若招生校系將二技統一入學測驗成績列為報名必繳項目、訂為報名門檻條件或僅將統一入學測驗成績作為唯一採計項目時，則考生必須先報考 108 學年度二技統一入學測驗，取得測驗成績並符合報名門檻後，才可報名該校系之申請入學招生。
2. 考生申請多所招生校系若皆須繳交統一入學測驗成績單正本時，可至《技專校院入學測驗中心》網站之成績證明申請系統登錄申請補發，惟須考量補發作業時間因素，請考生務必儘早申請，若時程較緊迫時，亦可至該中心現場申請補發。
3. 二技統一入學測驗「護理類」之考生，亦可憑統測共同科目國文、英文 2 科成績，報名參加採計國文、英文成績之二技申請入學招生校系。
4. 多所二技日間部及部分二技進修部招生學校皆可於技專校院招生委員會聯合會所建置之《108 學年度科技校院二年制申請入學招生網路平台》進行報名，該系統僅需進行一次基本資料登錄，即可於各校報名期限內於該系統進行選填報名校系、產生繳費帳號及繳款單、列印報名表件等手續，方便考生進行多所學校之報名申請，可多加利用；惟並非所有招生學校皆於該平台受理報名，各校除招生網路平台之外亦可能有通訊報名、現場報名或於招生學校本身自行建置之報名系統進行報名等多

種報名方式，請考生詳閱各校招生簡章規定，選擇合適之管道進行報名，並請務必注意不同報名方式之受理報名日期，切勿錯過。

5. 部分校系訂有畢(肄)業科組限制，請考生注意。例如：輔英科技大學物理治療系限專科就讀物理治療科或復健科物理治療組之畢業生報考。此外，二技各校護理系皆訂有須為護理科系相關背景或需持有護理師執照等報名限制條件，若本身並非專科護理科畢業生，務請於報名前先行洽詢招生學校。
6. 部分二技進修部護理系將招生名額分為「採計統測成績」和「不採計統測成績」2 種招生方式，或者依上課時間等屬性分成不同班別，有意就讀的考生，可就本身資歷、可提供之成績採計項目、上課時間、入學後之實習安排等進行考量，選擇適合之管道進修。
7. 考生可同時報名申請多個學校系組，但若有錄取多所校系時，請務必審慎考量所欲就讀之學校系組，擇一於簡章規定時間內辦理報到手續。

**招生資訊查詢：**108 學年度二技日間部、進修部、附設進修學院等各校申請入學(單獨招生)資訊將由技專校院招生策略委員會彙整後公告於《技訊網》網站，歡迎考生查詢。網址：<https://techexpo.moe.edu.tw/search>，點選「升二技」後，於「招生管道列表」處即可點選「二技日間部申請入學(單獨招生)」、「二技進修部申請入學(單獨招生)」及「二技進修學院招生」等入學管道查詢各校招生系組及名額、簡章下載、重要日程、成績採計方式等招生資訊。



## 參、108 學年度二技技優保送及甄審入學招生簡介

**適合對象：**曾參加二技技優入學簡章所列之競賽獲獎，或已取得乙級以上技術士證之考生。

**招生校數：**共 30 所科技校院，其中包含 3 所保送入學招生學校及 28 所甄審入學招生學校。

**報名資格：**專科應屆或非應屆畢業生，或者符合報考二技同等學力資格之考生，於專科入學後至報名截止日前取得二技技優入學資格者，即可報名。二技技優入學分為保送入學及甄審入學 2 種管道，其資格分別如下：

1. 保送入學資格：凡取得國際技能競賽、國際展能節職業技能競賽、國際科技展覽前三名或優勝者；或者經選拔具備國際技能競賽、國際展能節職業技能競賽國手資格者；或曾在全國技能競賽、全國身心障礙者技能競賽獲各職類前三名者。
2. 甄審入學資格：凡曾參加招生委員會認可之技藝能競賽獲獎者或持有乙級以上技術士證者。
3. 符合保送入學資格者，亦可一併報名技優甄審入學。

**成績採計：**1. 二技技優入學不採計二技統一入學測驗成績。

2. 符合保送入學資格的考生，可就採計所參加之競賽職類之招生類別中，擇一類別報名，並且上網選填該類別之招生校系志願。分發時由招生委員會依照技優保送入學競賽獲獎名次與等第對照表，排序每位考生之等第排名，若等第相同時，則以該競賽職類參加人數較多者排名在前，再依考生排名順序及其選填志願分發。
3. 符合甄審入學資格的考生，可就採計考生獲獎之競賽或證照職類之所有招生類別中，跨類別選擇至多 5 個校系志願報名參加指定項目甄審。甄審方式由各校訂定，但不辦理筆試亦不採計統一入學測驗，各校皆採書面資料審查或面試。甄審總成績計算方式為依照各指定項目甄審成績之比例計算總分，再依各競賽名次及證照等級優待加分標準之加分百分比計算後得到甄審總成績，並公告正取生及備取生名單。

**錄取方式：**無論保送入學錄取生或甄審入學正取生及備取生，均應上網登記就讀志願序，接受就讀志願序統一發，才可獲得錄取機會。招生委員會依考生之志願順序及正備取情形，由分發程式進行統一發後公告錄取榜單。

**辦理日程：**資格審查登錄及繳件：108.4.18 ~ 108.4.22

資格審查結果查詢：108.4.29

報名繳費：108.4.29 ~ 108.5.2

甄審入學繳交甄審資料：1018.4.30 ~ 108.5.3

甄審入學各校指定項目甄審：108.5.9 ~ 108.5.15

保送入學查詢個人排名：108.5.13

保送入學網路選填志願：108.5.15 ~ 108.5.16

保送入學分發結果公告：108.5.22

甄審入學公告正、備取生名單：108.5.22

保送入學錄取生、甄審入學正取生及備取生上網登記就讀志願序：108.5.24 ~ 108.5.28

就讀志願序統一發榜：108.6.3

- 注意事項：**
1. 欲報名技優入學的考生**皆須進行資格審查登錄及資料送件**，且資格審查及報名時間皆早於二技統一入學測驗考試時間，因此請考生注意資格審查及報名日期，並於資格審查期間繳交學歷(力)證明文件及符合技優資格之獲獎證明或技術士證影本，於報名期間繳交報名費及甄審資料。
  2. 考生於資格審查期間所繳交之符合技優資格之獲獎證明或乙級以上技術士證，必須為專科入學後所取得，若為專科入學前所取得者，不符合二技技優入學資格。
  3. 因二技技優保送入學之招生校系志願較少，因此符合保送入學資格的考生建議一併報名甄審入學，以增加就讀校系志願的選擇以及錄取機會。
  4. 甄審入學考生可從符合招收職類之類別中，跨類別選擇至多 5 個志願報考。例如持有「電腦軟體應用」乙級技術士證的考生，即可報考「電子類」、「管理類(一)」、「管理類(二)」、「管理類(四)」、「設計類(二)」及「不限類別」等招收電腦軟體應用職類之招生類別中至多選填 5 個志願參加甄審。
  5. 全國技能競賽北、中、南分區初賽、全國技專校院學生實務專題製作競賽、全國大專電腦軟體設計競賽、全國學生美術比賽決賽、人工智慧單晶片電腦鼠暨機器人國內及國際邀請賽、全國微電腦應用系統設計創作競賽、數位訊號處理創思設計競賽、全國大學校院學生創意實作競賽、智慧機器人創意競賽(原智慧型機器人產品創意競賽)、RFID 趨勢應用盃競賽等均為經二技技優入學聯合招生委員會認可，符合報名技優甄審入學資格之競賽，因此以上競賽得獎者亦可報名參加二技技優甄審入學；惟**以上所列各項競賽之得獎證明發證時之主辦單位和落款單位仍須為中央各級機關，且落款人須為機關首長**，若發證時之主辦單位並非中央各級機關，或者得獎證明之落款單位非屬中央各級機關首長，亦不在技優甄審採計範圍內。
  6. 無論保送入學錄取生，或是甄審入學正取生及備取生，皆須上網登記就讀志願序，才可獲得就讀志願序統一發資格，因此即使保送入學已獲得錄取，或只有獲得甄審入學一個正取或一個備取志願的考生，都仍然必須登記就讀志願序，否則將視同放棄分發資格。
  7. 二技技優入學各招生校系皆為日間學制，欲報考二技進修學制的考生，請報名二技進修部各校申請入學招生。

**官方網站：**108 學年度二技技優入學聯合招生委員會網站：<https://www.jctv.ntut.edu.tw/enter/>

## 肆、常見問題解答

### 二技「技優甄審」入學競賽獲獎名次及證照等級優待加分標準表

競賽名稱	競賽優勝名次或證照等級	優待加分比例
國際技能競賽國際展能節職業技能競賽國際科技展覽	金牌、銀牌、銅牌	增加甄審總分 55%
	優勝	增加甄審總分 50%
國際技能競賽國手選拔 國際展能節職業技能競賽國手選拔	入選國手(正取)	增加甄審總分 45%
	入選國手(備取)	增加甄審總分 45%
全國技能競賽 全國身心障礙者技能競賽	第 1 名(金牌)	增加甄審總分 40%
	第 2 名(銀牌)	增加甄審總分 35%
	第 3 名(銅牌)	增加甄審總分 30%
	第 4 名	增加甄審總分 25%
	第 5 名	增加甄審總分 25%
全國中小學科學展覽會 臺灣國際科學展覽會	第 1 名	增加甄審總分 25%
	第 2 名	增加甄審總分 20%
	第 3 名	增加甄審總分 20%
	佳作	增加甄審總分 15%
中央各級機關或直轄市政府主辦之 全國性各項技藝技能競賽	第 1 ~ 3 名	增加甄審總分 20%
	其餘得獎者	增加甄審總分 15%
領有技術士證者(勞動部主辦)	甲級技術士證	增加甄審總分 25%
	乙級技術士證	增加甄審總分 15%
其他參加國際性特殊技藝技能競賽	獲相關競賽優勝名次	增加甄審總分 15% ~ 50% (由二技技優入學聯合招生委員會依 相關資料認定)

### 二技「技優保送」入學競賽獲獎名次與等第對照表

競賽名稱	競賽優勝名次	等第
國際技能競賽 國際展能節職業技能競賽 國際科技展覽	金牌	第一等
	銀牌	第二等
	銅牌	第三等
	優勝	第四等
國際技能競賽國手選拔 國際展能節職業技能競賽國手選拔	入選國手(正取)	第五等
	入選國手(備取)	第五等
全國技能競賽 全國身心障礙者技能競賽	第 1 名	第六等
	第 2 名	第七等
	第 3 名	第八等

### 一、二技統一入學測驗常見問題

#### Q1-1 二技統一入學測驗有分日、夜間部嗎？

二技主要招生管道為各校辦理申請入學(單獨招生)，由各二技招生校系自訂入學條件、成績採計項目、總成績計分方式、錄取方式等。參加二技統一入學測驗的考生，即可憑測驗成績報名一個或多個有採計二技統測成績的二技申請入學招生學校，若進修部招生學校其申請入學總成績也有採計統測成績，有參加統測的考生當然也可以報名申請該校。因此統一入學測驗本身並沒有分日間或夜間，考生考完統測後，可以一試多用，報名申請多個日間學制或進修學制採計統測成績的招生學校。

#### Q1-2 要怎麼決定該不該參加二技統一入學測驗？該報考共同類還是護理類呢？

技專校院招生策略委員會已於統測報名前先行將教育部核定各科技校院 108 學年度二技各學制招生學校、系組、名額，以及各校系預定成績採計方式等參考資訊公告於《技訊網》網站上，包含是否採計二技統一入學測驗成績，其採計類別、科目、計算方式為何等，以供考生決定是否要參加二技統一入學測驗及選擇報考類別。網址：<https://techexpo.moe.edu.tw/search/>

#### Q1-3 我讀的不是護理系，我想報考二技統一入學測驗護理類考試可以嗎？

二技統一入學測驗並沒有限制考生報考類別必須與原本就讀科系相關，因此無論專科時讀的科別是什麼，都可以選擇報考共同類或護理類。惟採計護理類成績者多為護理系招生學校，二技各校護理系皆訂有須為專科以上護理科系背景之條件，因此若非護理科系學生欲就讀二技護理系者，並不建議報考護理類考試，請先確認本身是否符合入學條件後再行斟酌。

#### Q1-4 我如果選擇報考護理類，我還可以參加各校申請入學，報名應用外語系嗎？

二技統一入學測驗報考「護理類」的考生，考試科目除了專業科目外，也同樣包含共同科目國文、英文 2 科，因此各校二技日間部或進修部申請入學招生若有採計國文或英文成績，且並未限制考生原本就讀科別時，護理類考生當然也能憑國文、英文成績予以採計，因此護理類考生在招生學校及入學管道的選擇上更為寬廣，並非僅能報名申請護理系。

#### Q1-5 為何沒有看到二技統一入學測驗在便利商店有在賣呢？

108 學年度二技統一入學測驗簡章一律網路免費下載，所以並沒有在便利商店販售紙本簡章。想要報名二技統測的考生只需要先下載測驗簡章，詳閱簡章規定後，再上網報名並繳交報名費，即可快速完成報名手續。

下載 108 學年度二技統一入學測驗簡章，請上《技專校院入學測驗中心》網站(網址：<https://www.tcte.edu.tw/>)，進入後點選上方「測驗業務」選單中「二技統一入學測驗」選項，即可於該頁面下載 108 學年度二技統一入學測驗簡章電子檔。

#### Q1-6 我如果錯過二技統一入學測驗的報名，還可以補報名嗎？

108 學年度二技統一入學測驗報名時間為 107 年 12 月 3 日起至 107 年 12 月 10 日止，欲報名之考生請於報名期限內完成報名程序及繳費手續，逾期將不再受理報名。



**Q1-7 考試該怎麼準備，有考古題嗎？**

108 學年度二技統一入學測驗考試範圍，以及歷屆二技統測試題，皆可於《技專校院入學測驗中心》網站下載。

查詢考試範圍：[https://www.tcte.edu.tw/download/108year/108Range\\_2y/](https://www.tcte.edu.tw/download/108year/108Range_2y/)

查詢歷屆試題：<https://www.tcte.edu.tw/exam2.php>

其中在歷屆試題方面，共同科目部分考生可參考歷屆二技統測國文、英文試題，護理類專業科目部分考生可參考 101 至 107 學年度「護理類」之專業科目(一)、專業科目(二)試題以及 100 學年度以前「護理類(一)」之專業科目(一)、專業科目(二)試題。

**Q1-8 考完二技統一入學測驗後，該怎麼申請學校呢？**

考生只要參加二技統一入學測驗，就可以用統測成績，報名參加可採計統測成績的二技日間學制或進修學制各校申請入學(單獨招生)，各校辦理時間為 5 月至 9 月開學前，報名方式、成績採計方式、錄取方式等規定，皆於各校 108 學年度二技日間部或進修部申請入學招生簡章中詳述，考完統一入學測驗，取得測驗成績的考生，即可下載各校招生簡章，再依簡章規定說明辦理報名手續，各校申請入學招生資訊皆可上《技訊網》網站查詢。網址：<https://techexpo.moe.edu.tw/search/>

**Q1-9 考完統一入學測驗後，我想申請多間學校，但是成績單不夠用怎麼辦？**

統一入學測驗成績單寄發為一式 1 份，欲報名多所科技校院二技申請入學的考生，若各校皆採計統測成績時，請先詳閱各校申請入學招生簡章規定，如果僅須繳交成績證明影本，則只要將成績單影印後繳交即可；但若有多所學校皆要求繳交統測成績單正本而不受理影本，或統測成績單不慎遺失，或已繳交給某所招生學校時，皆可上《技專校院入學測驗中心》網站(<https://www.tcte.edu.tw>)，連結成績證明申請系統登錄申請補發，惟須考量補發作業時間因素，請考生務必儘早申請，若時程較緊迫時，亦可至該中心現場申請補發。

**Q1-10 我可以同時報考二技統一入學測驗及四技二專統一入學測驗嗎？**

二技統一入學測驗和四技二專統一入學測驗考試係同時舉行，因此二者將有考試科目和節次撞期、衝堂的狀況，所以不建議兩邊同時報考。若二技和四技皆有意願就讀的專科畢業學生，仍建議二者擇一報名；或者報考二技之外，另行報名各科技校院四技轉學生招生等其他入學管道。

**二、二技申請入學常見問題****Q2-1 為什麼要以申請入學(單獨招生)作為二技的主要入學方式？**

二技學制發展迄今，已成為相對成熟的技專校院招生學制，而專科畢業生經過教育分流，對於所欲就讀的系科領域均有清楚的認識，為使科技校院能有更多元的選才方式，並使專科學校畢業生能多元展現自身長才或選擇更符合將來發展目標的升學校系，故自 101 學年度起，二技的主要入學方式調整為申請入學，亦即由二技日間學制及進修學制各校自行辦理單獨招生，以達到科技校院適性選才，專科畢業生適性選擇升學系組的目標。

**Q2-2 我申請入學可以報名跟我原本讀的不同科系嗎？**

除了部分學校醫事及護理相關系組會針對考生申請條件須為相關科系畢業或肄業(例如：醫學檢驗生物技術系限醫事技術科、醫事檢驗科、醫學檢驗生物技術科之專科畢業或肄業學生報考)之外，絕大多數二技招生校系並未限制考生須為專科相關科系畢業，因此考生可依個人興趣及生涯規劃，選擇報名申請與專科所學不同領域之二技系組；惟考生仍須自行注意課程之銜接，以及入學後是否須補修專業學分等規定，再決定目標校系。

**Q2-3 我可以同時報名很多所學校的二技申請入學嗎？**

二技申請入學即為各校自行辦理之單獨招生，考生只要符合各校系之招生限制條件、繳交各項必繳資料，即可就目前正在受理報名階段，尚未報名截止之招生校系，同時報名申請多所招生學校。惟各校可限制考生在該校招生系組中僅可申請 1 個或多個系組，請詳閱各校招生簡章規定。

**Q2-4 申請入學的分數是如何計算？**

二技申請入學係由各招生校系依其屬性，自訂成績採計項目、總成績計分方式、錄取方式，並辦理筆試、書面資料審查、面試等，二技統一入學測驗成績亦可列為計分項目之一、訂為報名門檻條件、訂為唯一採計項目、或者完全不採計統測成績，各校皆會將申請入學總成績計分方式明訂於招生簡章中，且各校系亦可訂定專業技能證照加分、外語能力檢定加分、畢業年資加分等優待加分辦法。各校依據簡章規定核算考生總成績後，公告正、備取名單或辦理現場登記分發報到方式錄取，考生請留意所欲報名之招生學校二技申請入學簡章說明。

**Q2-5 沒有參加統一入學測驗，可以報名各校二技申請入學招生嗎？**

除非所欲報名之二技申請入學招生校系將統測成績列為報名時必繳資料、訂為報名門檻條件、規定總分不得為 0 分或統測成績為總成績唯一採計項目，否則無論是否有報考 108 學年度二技統一入學測驗，皆仍可報名各校二技申請入學招生。目前二技申請入學有多數招生校系皆僅將統測成績採計為一小部分比例之成績，未參加統測之考生則該部分成績以基本分或零分計算，但並不影響報名申請資格；而對於統測成績並未列為申請入學成績採計項目之招生校系，當然就更不受影響。因此未參加統測之考生仍請把握機會，報名申請不採計二技統測成績或二技統測成績未列為報名必繳項目之招生校系。

**Q2-6 國立臺灣科技大學應用外語系規定考生統一入學測驗國文、英文成績須達全國考生「均標」，該如何得知自己成績是否已達標準？**

技專校院入學測驗中心於開放成績查詢系統外，將同時於該中心網站本次測驗總到考人數之國文、英文兩科原始成績之「組距」、「標準差」、「平均成績」、「頂標」、「前標」、「均標」、「後標」及「底標」，各項標準之計算均不含缺考之兩科成績，其計算方式如下：

頂標：位於第 88 百分位數之考生成績。

前標：位於第 75 百分位數之考生成績。

均標：位於第 50 百分位數之考生成績。

後標：位於第 25 百分位數之考生成績。

底標：位於第 12 百分位數之考生成績。

因此屆時考生可一併於各科成績組距之公告資料中查詢均標之成績標準來判斷自己的分數是否符合報名門檻條件。

**Q2-7 從哪裡可以得知所有二技日間部、進修部申請入學招生校系各項資訊？**

技專校院招生策略委員會將於二技各校申請入學招生簡章公告後，陸續將各校二技日間部、進修部、附設進修學院等招生資訊彙整公告於《技訊網》上，包括實際招生方式、簡章下載連結、報名等重要日程、成績計算方式等資訊，請考生持續注意網站更新。網址：<https://techexpo.moe.edu.tw/search/>，點選「升二技」後即可查詢 108 學年度二技各入學管道招生資訊，為升學二技最方便的利器。

**三、二技技優保送及甄審入學常見問題****Q3-1 技優甄審入學有限制只能選填其中一個類別的志願嗎？**

符合技優甄審入學資格的考生，可就有採計考生獲獎之競賽職類或持有之證照職種之所有招生類別中，跨類別選擇至多 5 個校系志願報考。例如持有「電腦軟體應用」乙級技術士證的考生，即可報考「電子類」、「管理類(一)」、「管理類(二)」、「管理類(四)」、「設計類(二)」、「不限類別」等招收電腦軟體應用職類之招生類別中，至多選填 5 個志願參加甄審。

**Q3-2 我是全國技能競賽「健康照顧」第 2 名的選手，我具備保送資格，但我可以同時報名技優保送入學和甄審入學嗎？**

競賽得獎經歷符合技優保送入學資格的選手，也同時具備報名技優甄審入學的資格，因此兩種管道皆可一併參加。以全國技能競賽「健康照顧」第 2 名的選手為例，除可報名參加保送入學招生類別「護理類(一)」選填志願及保送分發，也可以另外再至多選 5 個志願報名技優甄審入學，待保送入學錄取結果和甄審入學各校正、備取結果公告後，再依據錄取狀況上網登記就讀志願序，接受二技技優入學聯合招生委員會就讀志願序統一發。

**Q3-3 我考上「護理師」執照，可以參加技優甄審入學嗎？**

二技技優入學係依據《中等以上學校技藝技能優良學生甄審及保送辦法》及《專科學校技藝技能優良學生甄審及保送入學實施要點》辦理，依據該辦法中所述甄審入學資格其中一項「領有乙級以上技術士證或相當於乙級以上之單一級技術士證」，所稱技術士證皆為勞動部勞動力發展署所辦理之「全國技術士技能檢定」所核發，因此屬於考選部專門職業及技術人員高等考試醫事人員考試之「護理師」考試及格證書及衛生福利部之護理師執照，無法作為技優甄審入學之報名資格。

**Q3-4 什麼是登記就讀志願序，我保送已經有錄取了我還要填嗎？我甄審只有 1 個正取或 1 個備取也要上網填嗎？**

技優甄審入學每位考生皆可至多報名 5 個志願，但最終每位考生仍僅得錄取一個志願，因此「就讀志願序統一發」作業流程即是快速確認考生所報名之技優甄審入學志願正備取結果，節省分散辦理備取生遞補所需的時間，快速公告考生錄取結果。

因此只要有獲得正取或備取資格的甄審入學考生，皆須於正備取名單公告後，至二技技優入學聯合招生委員會網站，依所正取或備取之校系組，選定有意願就讀之志願以及依就讀意願排序志願順序。所以即使只有 1 個正取或 1 個備取的考生，也都必須於規定時間內完成就讀志願序登記，否則將視同放棄該志願錄取資格。

此外，技優保送入學考生經保送分發獲得錄取，即使沒有另外報名技優甄審入學，也同樣必須上網登記就讀志願序，否則若未於規定時間內完成就讀志願序登記，一樣視同放棄該志願錄取資格。

**Q3-5 那我有不只 1 個正取和備取，我有的是正取有的是備取，就讀志願序該怎麼排先後順序？**

就讀志願序統一發作業中，正取的志願即具有優先錄取的機會，備取的志願則會視該校系其他正取或備取在前之考生放棄或已錄取至其他志願後再進行遞補。因此建議考生應以本身就讀意願作為主要考量，依序填寫志願順序，第一志願即為第一想讀的志願、第二志願即為第二想讀的志願、第三志願即為第三想讀的志願。考生可將就讀意願較高之備取志願填寫於就讀意願較低之正取志願之前，這樣志願序分發結果縱使備取志願未能如願備到，也還是能保有錄取正取志願的機會。

**Q3-6 就讀志願序統一發榜後，我沒有錄取，但我可以等錄取的人沒去報到後再來去遞補嗎？**

就讀志願序統一發榜結果即為技優入學考生最終之錄取結果，若考生分發結果未能順利錄取，即表示所等待備取之志願已分發額滿，縱使有錄取考生未辦理報到，亦不會再進行任何遞補程序。因此技優入學考生若未能獲得錄取、或認為錄取結果並非自己真正理想志願之考生，應立即把握機會，報名各校二技申請入學招生等其他入學管道。



## 伍、其他招生管道簡介

### 一、身心障礙學生招生

身心障礙學生招生管道包括「身心障礙學生升學大專校院甄試」及「大學校院辦理單獨招收身心障礙學生」二大管道。考生除須符合學歷(力)資格認定標準外，且必須符合下列兩項資格之一規定：

- 領有身心障礙證明(手冊)，且在報名截止日前仍為有效期。
- 經各級主管機關特殊教育學生鑑定及就學輔導會鑑定為身心障礙(臨界障礙者不符報考資格)，且相關鑑定證明在報名截止日前仍為有效期，或適用階段須為「高中職教育階段」或「中等教育階段」或「高級中等學校教育階段至高等教育階段一年級」或「大專校院(含研究所)」，並鑑定證明上無註記不適於升學大專校院時使用之說明者，始符合報考本甄試資格。

#### (一) 身心障礙學生升學大專校院甄試

「身心障礙學生升學大專校院甄試」招生學制包含大學、四技二專、二技等組別，招收視覺障礙生、聽覺障礙生、腦性麻痺生、自閉症生、學習障礙生、其他障礙生等身心障礙別。在考試科目方面，二技組設有電機類、電子類、機械類、管理類(一)、管理類(二)、管理類(四)、設計類(二)、護理類(一)、幼保類、語文類(一)、語文類(二)、餐旅類、化妝品類、醫事類(一)等共 14 個考試類別，各類別考試科目包含共同科目國文、英文以及專業科目 2 科。

108 學年度身心障礙學生升學大專校院甄試主辦單位為國立中央大學，考生可上 108 學年度身心障礙學生升學大專校院甄試委員會查詢報名及考試日程、考試科目、簡章下載、重要公告等資訊。

網址：<https://enable.ncu.edu.tw/>

#### (二) 大學校院辦理單獨招收身心障礙學生

大學校院辦理單獨招收身心障礙學生包含四技、二技、大學、二專等日間學制。各校受理報名時不限制考生之身心障礙類別，考試方式不辦理筆試，而以書面資料審查及面試為主。惟考生入學後須與一般生上課，學習標準與一般生相同，因此建議考生報名前可事先詢問各校之無障礙設施、教學輔具、住宿環境、針對身心障礙生所能提供之資源、輔導措施等資訊，再行決定報考學校。

詳細身心障礙學生單獨招生辦理學校以及各校招生資訊可至《技訊網》查詢。網址：<https://techexpo.moe.edu.tw/search/>，進入首頁後點選「升二技」後再於招生管道列表中點選「身心障礙學生單獨招生(二技)」查詢。



### 二、空軍航空技術學院國軍二技軍官班招生

空軍航空技術學院為培養國軍所需之技術人才，設有二技班，並提供許多名額招收專科應屆畢業生以及社會青年。軍事校院學生在校期間學雜費全免，全額公費補助，入伍教育期間及在學期間每月亦可獲得零用金，畢業後以少尉任官，將依規定分發至各單位報到任官，就業有所保障。

在入學管道方面，空軍航空技術學院二技分為「甄試入學」、「推薦入學」、「申請入學」3 種管道，其中除了甄試入學由該校辦理入學考試外，推薦入學以及申請入學 2 個管道係採計二技統一入學測驗成績，提供二技統測考生另一種升學出路選擇。

欲報名空軍航空技術學院的考生須先至國軍指定體檢醫院進行體檢，體檢標準皆須符合招生簡章之規定；此外，各入學管道考生皆須依規定參加「國軍智力測驗線上即測即評」及「口試」，且成績需符合所規定之及格標準，否則不予錄取。詳細各入學管道之各系組/各軍種招生員額、成績採計方式、體檢標準、報名流程等說明，以及修業規定、任官及服役規定、權利及義務等資訊，請詳閱招生簡章說明，相關資訊可查詢空軍航空技術學院網站或《國防部國軍人才招募中心》網站。

空軍航空技術學院網址：<https://www.afats.khc.edu.tw/>

國軍人才招募中心網址：<https://rdrc.mnd.gov.tw/>

### 三、產學攜手合作計畫專班招生

教育部為解決產業缺工與技職校院學生以升學為導向之問題，遂結合高職(或五專)與技專校院(四技、二專或二技)縱向之進修管道並與產業界攜手合作，培育符應產業需求之技術人才，型塑兼顧學生「就學」與「就業」為基礎之教育模式。「產學攜手合作計畫」即為一鼓勵產學攜手打造教學實習合作之平台，結合證照制度，培育技術人才以符應產業需求之人力的質與量。

因此產學攜手合作計畫專班可發展 3+2(高職+二專)、3+2+2(高職+二專+二技)、3+4(高職+四技)、5+2(五專+二技)或 2+2N(二專+二技產業精英專班)之縱向銜接學制，各技專校院(四技、二專或二技)所招收之產學攜手合作計畫專班將以合作高職(或二專、五專)之產學專班學生為主要招生對象，因此，3+2+2、2+2N 計畫專班中的二專學生及 5+2 計畫專班中的五專學生，畢業後皆可透過甄審繼續升學合作技專校院之二技專班。

除在升學上縱向銜接模式外，錄取學生須依規定上課以及配合產學合作廠商前往工作(實習)，相關權利與義務，請注意各招生簡章規定及各校說明，詳細各校招生資訊可至《技訊網》查詢。網址：<https://techexpo.moe.edu.tw/search/>，進入首頁後點選「升二技」後再於招生管道列表中點選「產學攜手合作計畫專班招生(二技)」查詢。



## 附錄一 108 學年度二技招生學校、系組及名額一覽表

招生學校	系(組)、學程名稱	招收學制		
		二技日間部	二技進修部	附設進修學院
國立臺灣科技大學	應用外語系	23		
國立雲林科技大學	企業管理系	30		
	資訊管理系	50		
國立高雄科技大學 (第一校區)	應用英語系	34		
	應用日語系	31		
國立高雄科技大學 (建工校區)	模具工程系	18		
	工業工程與管理系	21		48
	土木工程系		35	44
	財富與稅務管理系		20	
	企業管理系			40
	觀光管理系			21
	應用外語系			54
	機械工程系			33
	電機工程系			51
	國際企業系			29
	會計系			42
國立臺北護理健康 大學	護理系	250	200	
	嬰幼兒保育系	50		
	健康事業管理系	47	43	
	長期照護系	30		
	護理助產及婦女健康系	32		
	醫護教育暨數位學習系	30		
國立虎尾科技大學	多媒體設計系	35		
	電機工程系	30		
	電子工程系	26		
	企業管理系		37	32
	財務金融系		35	
	機械與電腦輔助工程系			10
	動力機械工程系			37
應用外語系			20	
國立高雄科技大學 (旗津校區)	航運技術系	45		
	輪機工程系	45		

招生學校	系(組)、學程名稱	招收學制		
		二技日間部	二技進修部	附設進修學院
國立勤益科技大學	電子工程系	31		15
	機械工程系			29
	電機工程系			27
	工業工程與管理系			54
	冷凍空調與能源系			36
	流通管理系			30
	資訊管理系			22
國立臺中科技大學	企業管理系	41		85
	保險金融管理系	39	39	20
	國際貿易與經營系	41	41	35
	會計資訊系	43	38	30
	商業設計系	39	41	40
	創意商品設計系	39		
	流通管理系	41		
	資訊管理系	39		30
	資訊應用菁英班(二技)	39		
	應用日語系	41		80
	應用英語系	41		120
	休閒事業經營系		50	160
	財務金融系			35
室內設計系			45	
護理系	82			
美容系	70		35	
老人服務事業管理系	39		50	
國立臺北商業大學	會計資訊系	25	30	
	財務金融系	35	25	
	財政稅務系	25	40	
	國際商務系	30		
	企業管理系	25	90	
	資訊管理系	25	46	
	應用外語系	29	80	



招生學校	系(組)、學程名稱	招收學制		
		二技日間部	二技進修部	附設進修學院
國立臺北商業大學 (桃園校區)	商品創意經營系	41		
	商業設計管理系	37		
	數位多媒體設計系	20		
國立高雄餐旅大學	餐飲管理系	35	33	
	餐飲廚藝菁英班(二技)	15		
	旅運管理系		36	
	航空暨運輸服務管理系		48	
南臺科技大學	旅館管理系		36	
	應用英語系		25	
	幼兒保育系	30		
	企業管理系	29	35	
崑山科技大學	休閒事業管理系	36		
	機械工程系		26	
	電機工程系		35	
	環境工程系		20	
	金融管理系		10	
	企業管理系		30	
	房地產開發與管理系		25	
	資訊管理系		17	
嘉南藥理大學	老人服務事業管理系	40	50	
	化粧品應用與管理系	46	61	
	保健營養系		60	
	嬰幼兒保育系(新增)		40	
樹德科技大學	流行設計系		50	
	行銷管理系		56	
	流通管理系		50	
	企業管理系		50	
	休閒與觀光管理系		30	
	兒童與家庭服務系		30	
	社會工作學士學位學程		32	



招生學校	系(組)、學程名稱	招收學制		
		二技日間部	二技進修部	附設進修學院
明新科技大學	企業管理系		60	
	幼兒保育系(新增)		44	
	電子工程系(新增)			30
	工業工程與管理系			80
	資訊管理系			60
輔英科技大學	職業安全衛生系安全衛生消防組	17	15	
	職業安全衛生系勞工健康照護組	16	5	
	物理治療系	50	50	
	醫學檢驗生物技術系	100		
	保健營養系	45	35	
	健康美容系		29	
	護理系	450	150	
	幼兒保育暨產業系(新增)		35	
	助產與婦嬰健康照護系	20		
	健康事業管理系	40		
弘光科技大學	高齡及長期照護事業系	50	40	
	護理系	356	276	
	化粧品應用系		50	
正修科技大學	美髮造型設計系		41	
	工業工程與管理系		30	
	電機工程系		55	
	機械工程系		55	
	幼兒保育系		90	
	休閒與運動管理系		125	
	企業管理系		329	
	資訊管理系		40	
	化粧品與時尚彩妝系		55	
時尚生活創意設計系		40		
餐飲管理系		75		



招生學校	系(組)、學程名稱	招收學制		
		二技日間部	二技進修部	附設進修學院
健行科技大學	企業管理系	31	43	
	資訊管理系	30	30	
中華醫事科技大學	幼兒保育系		45	
	食品營養系營養組	95	35	
	職業安全衛生系	45		
	長期照顧經營管理系		50	
	醫學檢驗生物技術系	50		
	護理系	200	150	
	調理保健技術系	79		
	視光系		135	
	消防安全學士學位學程		57	
	寵物美容學士學位學程		45	
萬能科技大學	企業管理系		284	
	資訊管理系		60	
	觀光與休閒事業管理系		96	
	工業管理系		108	
	資訊工程系		34	
	化妝品應用與管理系		50	
建國科技大學	機械工程系		46	
	電子工程系		38	
	美容系		43	
	國際企業管理系		50	
	土木工程系			32
	運動健康與休閒系			32
中國科技大學 (台北校區)	國際商務系			40
	建築系			54
	室內設計系			50
	企業管理系			40
	觀光與休閒事業管理系			60
	資訊管理系			37



招生學校	系(組)、學程名稱	招收學制		
		二技日間部	二技進修部	附設進修學院
中國科技大學 (新竹校區)	資訊工程系			48
	企業管理系			40
高苑科技大學	企業管理系			40
	行銷與流通管理系			25
	休閒運動管理系			20
	機械與自動化工程系			53
元培醫事科技大學	護理系	50	195	
	餐飲管理系		30	
	健康休閒管理系健康保健組		21	
	健康休閒管理系運動休閒組		21	
	企業管理系		30	
	視光系		58	
大仁科技大學	護理系		196	
	幼兒保育系		90	
	社會工作系		150	
	餐旅管理系		60	
	休閒運動管理系		120	
	環境與職業安全衛生系		60	
	生命關懷事業學士學位學程		60	
	數位多媒體設計系(新增)		45	
	食品科技系(新增)		45	
	消防安全學士學位學程		50	
中臺科技大學	寵物照護暨美容學士學位學程		40	
	醫學影像暨放射科學系	50		
	牙體技術暨材料系	50		
	醫學檢驗生物技術系	50		
	護理系	160	240	
	視光系		83	
	兒童教育暨事業經營系		101	
老人照顧系		40		



招生學校	系(組)、學程名稱	招收學制		
		二技日間部	二技進修部	附設進修學院
台南應用科技大學	美容造型設計系	20	25	
	幼兒保育系	30	82	
	餐飲系	25	20	
	旅館管理系	18		
	應用英語系		25	
	資訊管理系		28	
遠東科技大學	機械工程系		56	
	餐飲管理系			9
	企業管理系			100
	旅遊事業管理系			33
景文科技大學	企業管理系		121	
	餐飲管理系		60	
	旅館管理系		60	
德明財經科技大學	國際貿易系	40		
	流通管理系	40		
	企業管理系		40	40
	應用外語系	40		
南開科技大學	企業管理系			40
	休閒事業管理系			24
中華科技大學 (台北校區)	電子工程系		39	
	生物科技系化妝品生技組	30	40	
	企業管理系		40	
	國際商務與行銷系		40	
	資訊管理系		40	
育達科技大學	時尚造型設計系		40	
	行銷與流通管理系		68	
	健康照顧社會工作系		103	
	幼兒保育系		102	
	休閒事業管理系		110	



招生學校	系(組)、學程名稱	招收學制		
		二技日間部	二技進修部	附設進修學院
美和科技大學	餐旅管理系	42		
	護理系	160	300	
	社會工作系		94	110
	美容系		45	
	食品營養系		30	
	文化創意系			75
	觀光系			40
	健康事業管理系			60
	企業管理系			105
	資訊管理系			56
吳鳳科技大學	機械工程系			40
	電機工程系			40
	消防系			30
	行銷與流通管理系			30
	長期照護系			35
	休閒遊憩與運動管理系			70
	餐旅管理系			25
	幼兒保育系			75
中州科技大學	觀光與休閒管理系		60	
	資訊管理系		110	
	幼兒保育與家庭服務系		276	
環球科技大學	行銷與流通管理系		50	
	時尚創意設計與管理系		45	
	觀光與餐飲旅館系		25	35
	幼兒保育系		50	
	企業管理系		111	
	行銷管理系		120	82
育達科技大學	應用外語系			10
	時尚造型設計系			70
	生物技術系			27



招生學校	系(組)、學程名稱	招收學制		
		二技日間部	二技進修部	附設進修學院
修平科技大學	機械工程系			60
	工業工程與管理系			30
	電機工程系			40
	國際企業經營系			45
	應用日文系(新增)			30
	應用英文系(新增)			30
長庚科技大學 (林口本部)	化妝品應用系	90		
	幼兒保育系	50	43	
	高齡暨健康照護管理系	50	43	
	護理系	294	322	
長庚科技大學 (嘉義分部)	呼吸照護系	50		
	護理系	196	172	
臺北城市科技大學	機械工程系車輛組			42
	餐飲管理系			65
	觀光事業系			15
	休閒事業系			40
	化妝品應用與管理系			60
	資訊管理系			16
	應用外語系			16
	企業管理系			40
醒吾科技大學	企業管理系			190
	時尚造形設計系			97
	餐旅管理系			140
	觀光休閒系			145
	表演藝術系(新增)			45
文藻外語大學	英國語文系	24	90	
	法國語文系	18		
	德國語文系	18		
	西班牙語文系	18		
	日本語文系	33		
	翻譯系	19		
	雙外語跨領域國際專業人才菁英班(二技)	40		



招生學校	系(組)、學程名稱	招收學制		
		二技日間部	二技進修部	附設進修學院
大華科技大學	資訊管理系	12	58	
華夏科技大學	電機工程系	35		
	資訊管理系	30	35	
	電子工程系		50	
	機械工程系		30	
	室內設計系		25	
	企業管理系		110	
	資產與物業管理系		90	
	化妝品應用系		70	
宏國德霖科技大學	土木工程系	30	50	
	資訊工程系	30	40	
	機械工程系	30	40	
	企業管理系		70	
	應用英語系	40	35	
	餐旅管理系		70	
	不動產經營系		90	
	電腦與通訊工程系(新增)	30		
	室內設計系(新增)		40	
東方設計大學	美術工藝系			25
	室內設計系			25
	餐飲管理系			35
	設計行銷系			93
崇右影藝科技大學	時尚造型設計系			30
	觀光旅遊管理系			64
	經營管理系			246
台北海洋科技大學	海空物流與行銷系	30		
	海洋休閒觀光系	30		
	數位遊戲與動畫設計系	30		
	輪機工程系	60		
	健康照顧社會工作系		120	
	時尚造型設計管理系			40





招生學校	系(組)、學程名稱	招收學制		
		二技日間部	二技進修部	附設進修學院
致理科技大學	財務金融系	50		
	行銷與流通管理系	50		
慈濟科技大學	護理系	145	52	40
大漢技術學院	土木工程與環境資源管理系		72	
	企業管理系		72	
	休閒遊憩與觀光餐旅管理系		28	
亞東技術學院	護理系	89	50	
南亞技術學院	機械工程系			55
	幼兒保育系			240
	休閒事業管理系			112
	企業管理系			109
蘭陽技術學院	餐旅管理系			50
黎明技術學院	化妝品應用系		91	
經國管理暨健康學院	護理系	100	100	
	美容流行設計系			37
	幼兒保育系			120
	食品保健系			52
	餐旅廚藝管理系			60
	高齡照顧福祉系			90
	觀光休閒與健康系			60
大同技術學院	社會工作與服務管理系		115	
	時尚造型設計系		45	
	餐飲管理系		40	
和春技術學院	資訊管理系	23	45	
	工業工程與管理系		40	
	流行時尚造型設計系		24	
	餐飲管理系		35	
	觀光與休閒事業管理系		30	
臺灣觀光學院	觀光餐旅系		30	

後續若有新追加或修正之招生校系及名額，以教育部最新核定為準  
 或逕自教育部參考資料網頁查詢 <https://www.tlc.ntut.edu.tw/Home/Reference>

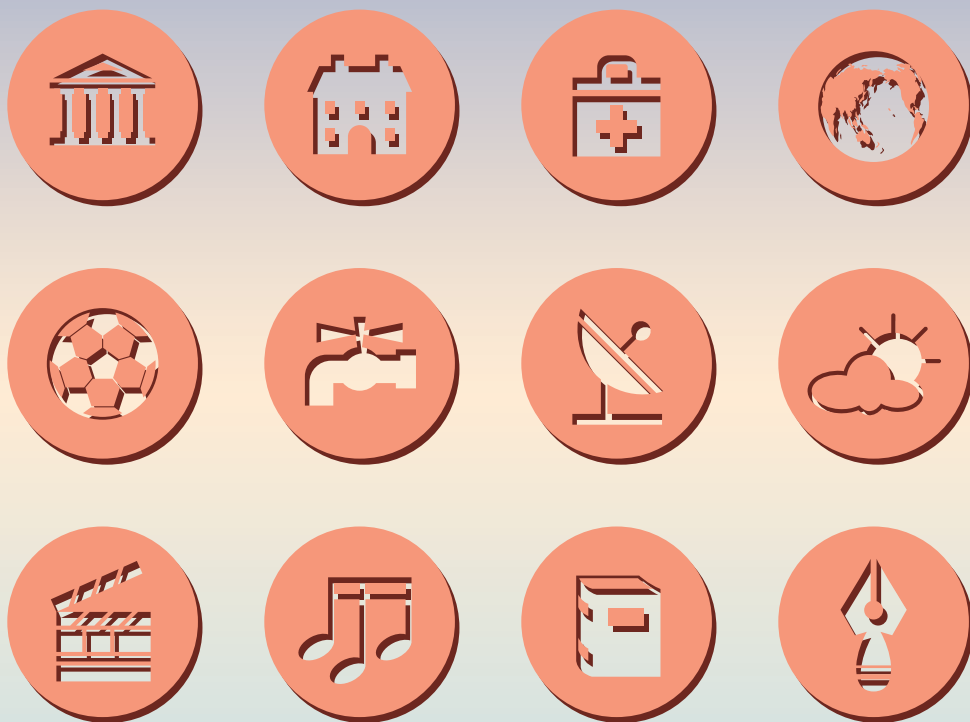




## 附錄二 技專校院考試及招生資訊查詢相關網站

	<p><b>【技專校院招生策略委員會】</b>  <a href="https://www.techadmi.edu.tw/">https://www.techadmi.edu.tw/</a>          提供最新、最完整技專校院招生資訊          升學資訊一把抓！</p>	
 <p>技專校院入學 測驗中心</p>	<p><b>【技專校院入學測驗中心】</b>  <a href="https://www.tcte.edu.tw/">https://www.tcte.edu.tw/</a>          統一入學測驗考試報名、考科範圍查詢、          歷屆考古題及解答下載</p>	
	<p><b>【技訊網】</b>  <a href="https://techexpo.moe.edu.tw/search/">https://techexpo.moe.edu.tw/search/</a>          最完整、最多元、最簡單、人氣第一！          史上最強入學管道招生資訊查詢系統</p>	





# 學習專業技能 成就一生事業 技專校院讓你一展所長

廣告



發行單位：教育部技術及職業教育司  
編印單位：技專校院招生策略委員會  
地址：台北市忠孝東路三段1號 電話：(02)2777-3827  
<https://www.techadmi.edu.tw>

