

國立臺南高級商業職業學校

112 學年第二學期 學生學習歷程檔案輔導



適用科別班級：○○科高○

課程諮詢教師：○○○老師

宣導日期：113年03月00日

1

PART ONE

學生學習歷程檔案 - 基本觀念

建置學生學習歷程檔案的作用與系統運作

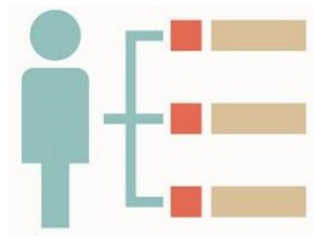
學生學習歷程檔案的服務特色



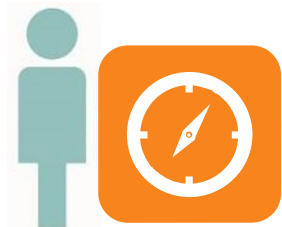
提升
備審資料品質



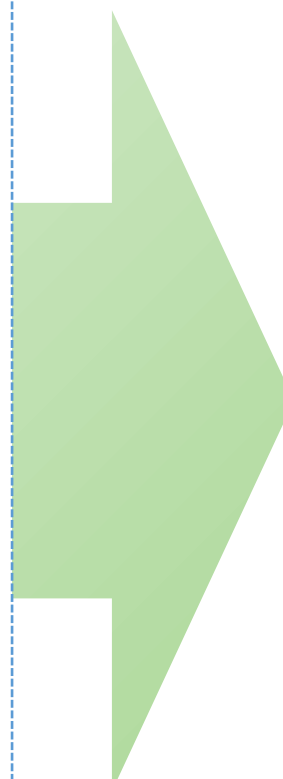
呈現考試難以
評量的學習成果



展現個人特色
和適性學習軌跡



協助學生生涯
探索及定向參考



一步一腳印，累積學習成果

1 提升備審資料品質

過去學生通常在高三學測後，才開始準備備審資料，鑑於時間匆促與資料佚失，許多備審資料往往失去真實性與準確性。

2 呈現考試難以評量的學習成果

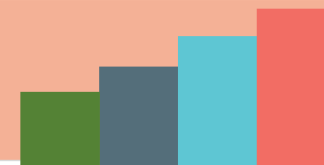
尊重個別差異，重視考試成績以外的學習歷程，呈現學生個人特色。

3 展現個人特色和適性學習軌跡

鼓勵學生定期記錄並整理自己的學習表現，重質不重量，展現個人學習表現的特色亮點與學習軌跡。

4 協助學生生涯探索及定向參考

學生透過整理學習歷程檔案的過程中，可以及早思索自我興趣性向，逐步釐清生涯定向。



學生學習歷程檔案蒐集的資料



學生學習歷程檔案蒐集項目詳細內容

學習歷程學校平臺		學習歷程中央資料庫	
項目	內容	項目	內容
基本資料	學生學籍資料 (含校級、班級及社團幹部紀錄)	基本資料	同學習歷程學校平臺之資料 ● 學校 每學期提交
修課紀錄	學校報經各該主管機關備查之課程計畫所開設、有採計學分之科目 / 課程學業成績及 課程諮詢紀錄	修課紀錄	同學習歷程學校平臺之資料； 不包括 課程諮詢紀錄 ● 學校 每學期提交
課程學習成果	(需任課教師認證) 前款科目 / 課程產出之作業、作品及其他學習成果 ● 每學期學生上傳時間及件數由學校自訂 (每學期上傳當學期之課程學習成果)	課程學習成果	同學習歷程學校平臺之資料 ● 學生自該學年上傳至學校平臺之課程學習成果，每學年勾選至多 6件 ，由學校提交
多元表現	彈性學習時間、團體活動時間及其他表現 ● 每學年學生上傳時間及件數由學校自訂	多元表現	同學習歷程學校平臺之資料 ● 學生自該學年上傳至學校平臺之多元表現，每學年勾選至多

每學期
提交

每學年
提交

2

PART TWO

學生學習歷程檔案 - 課程學習成果與生涯定向

課程學習成果的呈現形式、任課教師認證

學習歷程檔案如何協助學生生涯定向

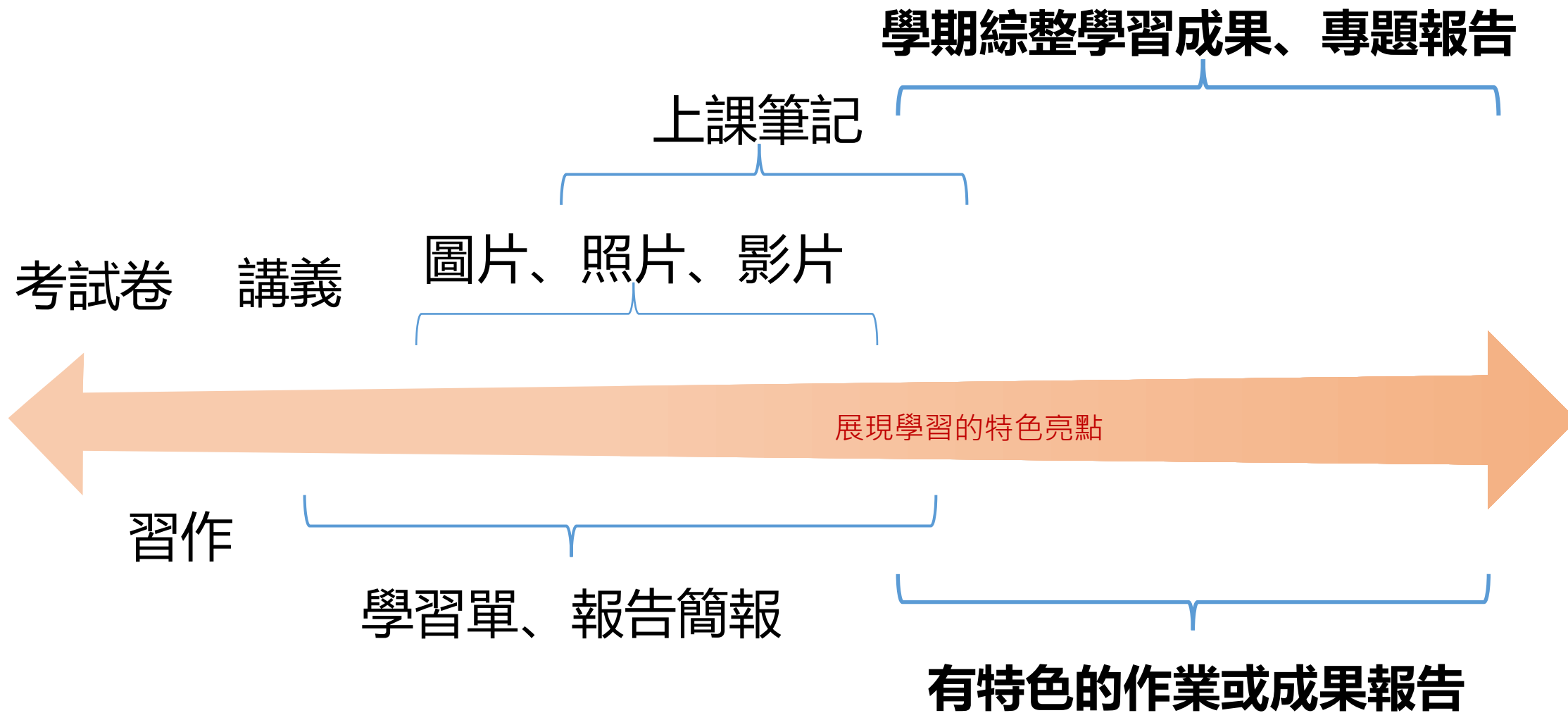
學生學習歷程檔案的檔案格式、大小

資料項目	檔案格式類型	內容說明 (檔案大小或簡述文字之字數)
課程諮詢紀錄 (只限校內平臺)	文件：pdf、jpg、png	每件固定上限 2MB
	簡述：文字	每件 100 個字為限
課程學習成果	文件：pdf、jpg、png	每件固定上限 4MB
	影音檔案：mp3、mp4	每件固定上限 10MB
	簡述：文字	每件 100 個字為限
多元表現	證明文件：pdf、jpg、png	每件固定上限 4MB
	影音檔案：mp3、mp4	每件固定上限 10MB
	外部連結：文字	-
	簡述：文字	每件 100 個字為限

上傳某一科目成果
之檔案合計為 1 件

課程學習成果及多元表現每件成果可包含文件、影音檔及簡述等類型

不論哪一種科目，課程學習成果呈現形式，
都可以用作業、作品、成果報告、專題報告、
時事心得、文字影音創作、圖像設計作品、
小論文、文學評論、活動企劃書、展演紀錄、
實習心得等多元形式呈現



課程學習成果與多元表現完整流程

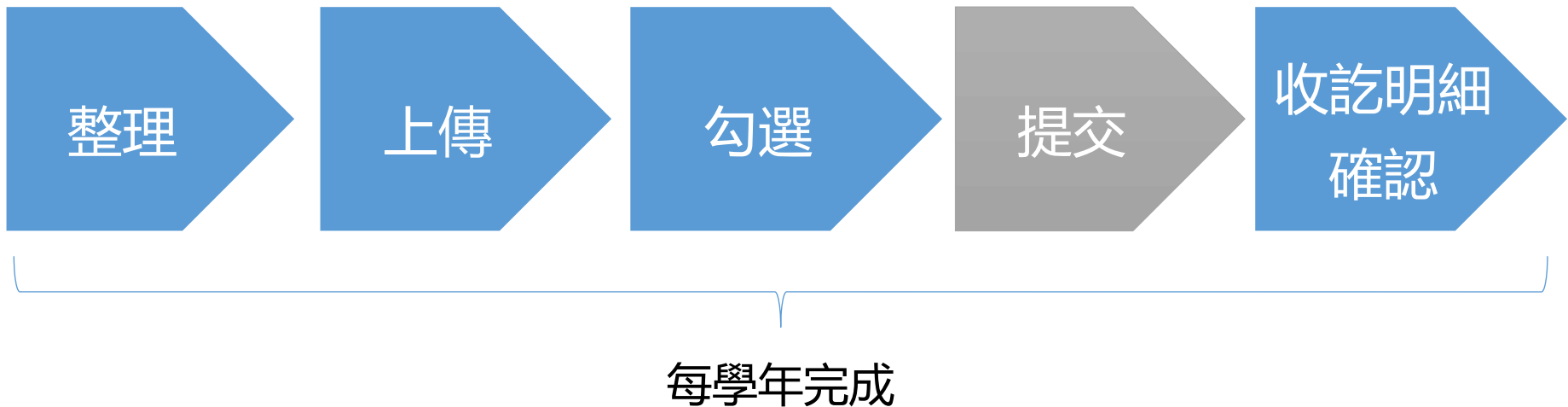
學生負責 教師負責 行政負責



課程學習成果



多元表現



學生學習歷程檔案製作

任課教師確認屬於
 (o)學生在 i 課程學
 習所產出之成果

認證

● 課程學習成果

老師請同學繳交的
 作業、報告及作品等

只要用心完成就很豐富，
 展現學習的特色亮點



● 多元表現

1. 彈性學習時間（例如：自主學習）
2. 團體活動時間（例如：社團活動）
3. 其他表現（例如：志工服務等）

據實記錄學習
 或體驗過程，
 展現個人特色

申請 / 甄選入
 學
 第一階段

大學或技專校院
 備審參採項目

運用學生學習歷程檔案產出升學備審資料的優點

(自行製作PDF檔案上傳)



(由學習歷程檔案產出上傳)

各校科系自訂繳交類別，項目不統一

資料內容

統一分類上傳項目並有教師認證

提升學生資料信效度

高三下再緊急回憶蒐集製作

準備時間

各學期(年)分期上傳高三下再勾選產出

分年逐步準備

學生自行排版與統整資料

內容格式

上傳後由資料庫系統彙整

無須額外花費或借助外力編排

無

項目數量

限制參採數量且以校內活動課程為主

重質不重量而非積點比賽

資料評比對照較為費時

大學審查

數位資料讓審查更系統化

大學可在相同時間更快看到學生特點



因特殊情況，如：
 ✓ 新課綱實施前就已經入學
 ✓ 從國外高中返臺升學
 ✓ 升學進路尚未定向

無法或選擇不運用學生學習歷程檔案產出備審資料



仍可採現行方式在高三下自行製作PDF檔案上傳備審資料
 → 不會影響升學



注意 PDF檔案上傳

1. 少教師認證
2. 無時點歷程記錄
3. 在大學端審查介面中，會與透過高中學習歷程檔案產出的備審資料，明確標示並予以區隔

3

PART THREE

學生學習歷程檔案 - 專屬南商

關鍵提醒

如何登錄系統 - 首頁

· 賀！本校111學年度技優甄審入學成績表：

最新消息 認識南商 行政單位 科別介紹 **校務系統** 學生專區 English

校務系統

維修通報系統
場地租借
線上點名系統

線上查詢系統
學生學習歷程平台(日間部)
學生學習歷程平台(進修部)

南商數位學習平台
雲端差勤系統
南商郵局

電子公文系統
請購系統

LATEST NEWS
最新消息

學榜單

賀臺南高商111年度專題製作
外語群榮獲專題組全

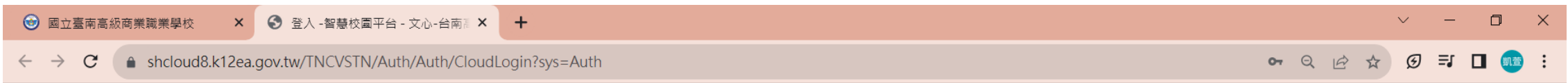
校園公告 南商之光 教師研習 學生活動 升學資訊

405 2022-08-22 置頂 111學年度新生家長學習歷程座談會(8/23 16:10-17:00)

373 2022-08-19 置頂 111學年度第1學期日校一年級學生自行車車牌登記

4545 2022-08-10 置頂 111學年度高一新生班級、座號及學號公告

如何登錄系統 - 系統畫面



雲端登入

學生 教師 家長

臺南市

台南高商

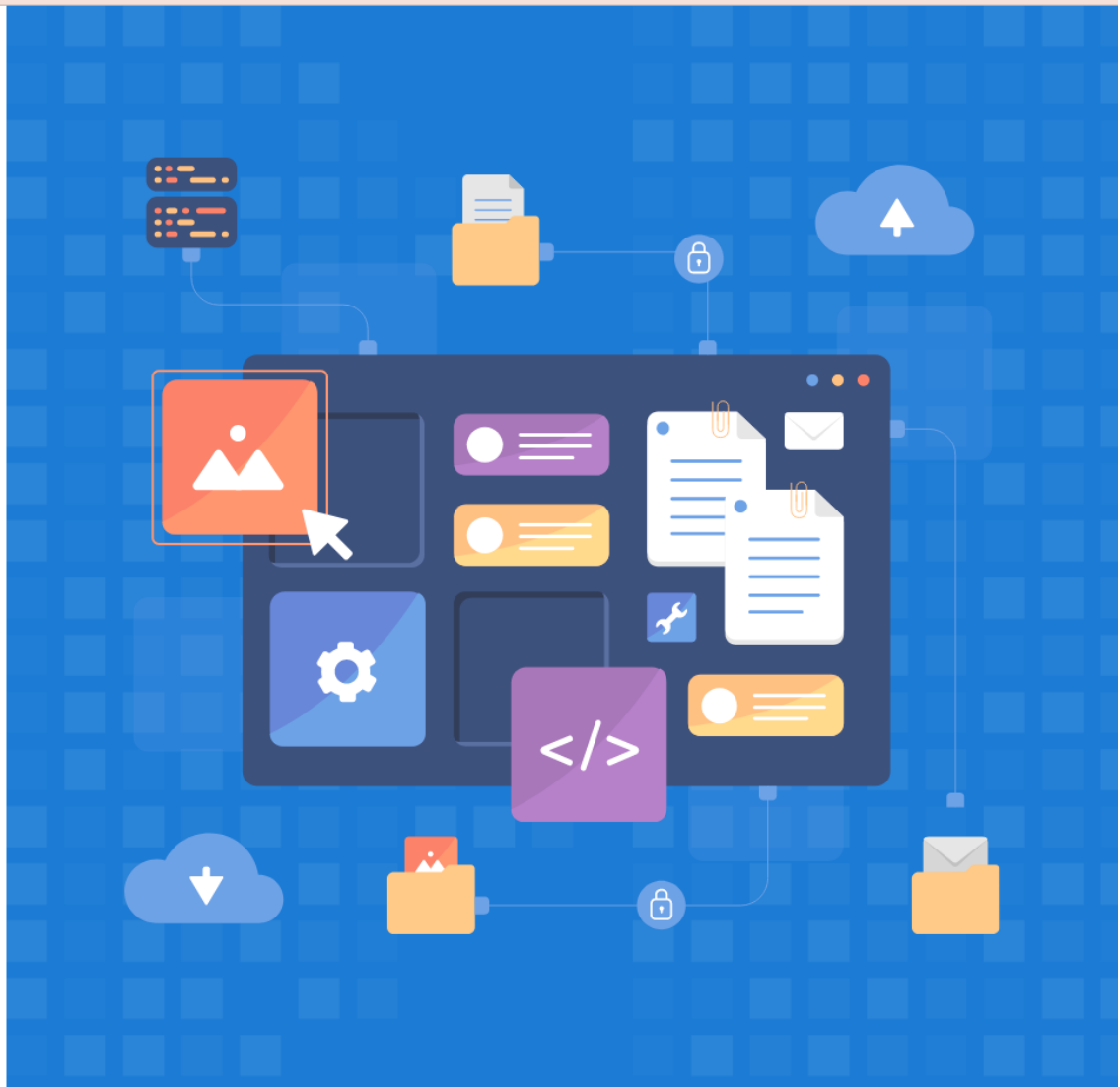
帳號：學號

密碼：預設身份證字號 (第一碼大寫)

保持登入(公用電腦請勿勾選)

登入

口訣：
1 學生、2 學號、3 身份證字號



112 學年度學習歷程重要日程

項目	內容	時程
課程成果	上傳及送出認證 (學生上學期最多上傳20件) (學生下學期最多上傳20件)	第一學期：112年9月01日-113年2月15日 第二學期 (1)高一、高二：113年2月16日-113年7月31日 (2)高三：113年2月16日-113年5月09日
	認證 (任課教師)	第一學期：112年9月01日-113年2月22日 第二學期 (1)高一、高二：113年2月16日-113年8月15日 (2)高三：113年2月16日-113年5月11日
	勾選 (學生每學年最多勾選6件)	(1)高一、高二：112年9月1日-113年8月31日 (2)高三：112年9月1日-113年5月13日
多元表現	上傳 (學生每學年最多上傳20件)	(1)高一、高二：112年9月1日-113年7月31日 (2)高三：112年9月1日-113年5月13日
	勾選 (學生每學年最多勾選10件)	(1)高一、高二：112年9月1日-113年8月31日 (2)高三：112年9月1日-113年5月13日

學生登錄畫面

國立臺南高級商業職業學校 x 上傳學生課程學習成果 x +

shcloud8.k12ea.gov.tw/TNCVSTN/Sheportfolio/StudyResult/StudyResultUpload

台南高商 線上歷程系統 目前學年度學期 111 下

上傳學生課程學習成果

學年度學期 修習方式 認證狀態 勾選狀態

111學年度 下學期

學生每學期		學生同科目		學生上傳日期			教師認證時間			
可上傳成果數	可上傳成果數	一年級、二年級	三年級 第1梯次	三年級 第2梯次	一年級、二年級	三年級 第1梯次	三年級 第2梯次	一年級、二年級	三年級 第1梯次	三年級 第2梯次
20 件	10 件	2023-02-13 00:00 ~ 2023-07-31 23:59	1900-01-01 00:00 ~ 1900-01-01 00:00	2023-02-13 00:00 ~ 2023-07-31 23:59	2023-02-13 00:00 ~ 2023-08-15 11:59	1900-01-01 00:00 ~ 1900-01-01 00:00	2023-02-13 00:00 ~ 2023-08-17 00:00			

本學期已上傳數量: 0

學年度	學期	科目名稱 授課教師	學分 節數	修習方式	開課年級/學期	認證教師	成果簡述 文件及影音檔案	送出認證	送出認證日期	認證狀態 教師認證日期	勾選狀態	操作
 查無相關資料												

0 至第 0 頁, 共0頁 20 每頁幾筆 查無相關資料

相關時程，學生登錄
頁面亦會呈現。

木頭與不鏽鋼 ✨

WOOD AND STAINLESS STEEL

在繪製這次作品時，剛好在隔離期間，遇到的一大問題就是我必須在有限的空間、無自然光且無人協助的狀況下，完成靜物拍攝，過程中可說是非常克難，在經過與老師多次討論調整後才完成拍攝。在修改的第一階段，木桶和勺子的立體感不明顯，影子過淡，在第二階段，發現兩個物件的暗面不一致，影子還是不夠深，且畫面太亂背景不適合加入布。



老師那可以幫我看看一下素描嗎 😊

木桶和勺子的立體感不夠，茶壺ok

然後影子實在太淡了，要由深漸淡

光線ok，角度再調整一點更好

攝機位置正前方，光源可以再斜一點嗎

就這張吧

廣二甲

I~ Google

說明 explanation X 🎤 📷

全部 🖼️ 圖片 📰 新聞 📍 地圖 🎬 影片

<https://litlcl3.com.tw>

這份學習單是有關於企業家，是透過自己提出最尊敬的三名進行調查。

於是我最尊敬的是創立google企業的創始人「賴利佩吉」，因為他對自己的夢想抱著一種『堅持到底，不退讓』認為『危機就是轉機』這種態度讓我十分敬佩，並期許自己能向他學習。這就是我尊敬他的原因

而身為一個企業家需要幾個特質(精神)例如:自主性,預警性,風險承擔性...然而賴利佩吉剛好擁有了**風險承擔性**，我認為身為一個企業家最需要的就是**風險承擔**。如果一個企業家一直逃避遇到的困難，那也無法成立一個大企業，這也是我選擇賴利佩吉的原因之一

同本次內容是以賴利佩吉以及GOOGLE公司為核心

商概小學堂

自主性:擁有高度的決策權 策略構思規劃實現
風險承擔性:有冒險挑戰的精神，勇於承擔可能發生的一切風險

1 2 3 4 NEX

貿二丙

學習歷程檔案製作，可參採科技校院各系所訂定之審查重點

19

網站導覽 111-113學習準備建議方向 115學習準備建議方向 回到招策會網站



114學年度四技二專各入學管道
學習準備建議方向查詢系統



HOME

招生學校

甄選入學

技優甄審入學

申請入學

資料檢索

技專校院喜歡什麼樣的學生

全國各大學校院甄選入學、技優甄審入學、申請入學選才評量重點

立刻查詢

114 學年度四技二專甄選入學學習準備建議方向

09商業與管理群

國立臺灣科技大學
企業管理系

09商業與管理群

國立臺灣科技大學
資訊管理系

09商業與管理群

國立雲林科技大學
企業管理系

09商業與管理群

修課紀錄

1. 本系參考高級中等學校部定及校訂必修之專業及實習科目與一般科目，以及校訂選修課程等修課紀錄進行綜合評量。
2. 本系參考部定及校訂一般科目之審查重點為語文領域-英語文、數學領域、語文領域-國語文、科技領域、社會領域。
3. 本系參考學校校訂選修習得產業專精、多元專業或跨域統整能力。

課程學習成果

學生升學時可擇要提供，本系將據以綜合評量。

專題實作、實習科目學習成果(含技能領域)

多元表現

學生於升學時，自行選擇多元表現項目擇優上傳，並另撰寫「多元表現綜整心得」，本系將據以綜合評量，亦可參考本系於備審資料準備指引網頁內容。

學習歷程自述

本項目採計內容以當年度公告之簡章為準，亦可參考本系於備審資料準備指引網頁公告之內容。

其他

本項目採計內容以當年度公告之簡章為準，亦可參考本系於備審資料準備指引網頁公告之內容。

備註

本系選才條件與特色：

1. 本系致力於培育符合產業發展趨勢，具備商業知識的企管專業人才。
2. 本系重視管理專業、創新創業、問題解決、與資訊運用整合能力的培養，並加強同學應用科技（例如：人工智慧）輔助決策的能力。
3. 本系希望招收具備創造思考與全球化思維、團隊協調與道德操守、並兼具專業背景知識的優秀同學。

本系審查重點：

1. 專題實作、實習科目學習成果：選擇符合產業發展趨勢的主題，將實務技能透過系統之製作來展現實作能力，著重研究方法的使用與企管實務意涵的聯結性，能顯示具備技職體系學生應有之專業素養。專題成果如係多人完成，請敘明申請者負責內容及對團隊貢獻之比例，並需經由指導老師簽名同意之。
2. 多元表現：展現學習、領導、溝通、問題解決的能力。

112 學年度「學生學習歷程檔案」競賽辦法



參賽作品範圍

競賽總獎金近 2 萬元

1. 專業或實習科目類

	高一	高二
商管群	門市經營實務、商業概論、多媒體製作與應用	行銷實務、程式設計
外語群	初階英文閱讀與寫作、初階英語聽講練習	中階英文閱讀與寫作、中階英語聽講練習、外語簡報實務、多元選修（英語導覽、商務溝通英文、英文繪本賞析與應用）
設計群	基礎繪畫實習、基本設計實習、基礎圖學實習	電腦繪圖實作、電腦向量繪圖實習、基礎攝影實習、表現技法實習
餐旅群	導覽解說實務、餐飲服務技術	飲料實務、房務實務、食物製備

2. 多元學習表現類

如服務經驗、或社團活動參與、或幹部表現、或競賽成果、或證照、或校內外實習、或彈性學習時間課程成果。

112 學年度「學生學習歷程檔案」競賽辦法



收件方式

有意參加學生於 **5/20** 前自行將報名表、著作授權書及經任課教師認證的學生學習歷程檔案之**電子檔**（多元學習表現類**不需**任課教師認證），寄至實研組信箱：teach7@mail.tncvs.tn.edu.tw

作品格式
不限

評分標準

★ 內容完整度 **50%**

（課程成果展現、跨領域結合應用及反思等）

★ 個人風格展現 **50%**

（課程歷程與所學專業連結度、創意度、版面配置等）

112 學年度「學生學習歷程檔案」競賽辦法



報名須知

1. 參賽作品僅限 112 學年度指定科目之學習成果且需經任課教師認證或多元學習表現，不得使用其他學年歷屆之檔案。

2. 競賽之檔案應為參賽者本人作品，其內容亦不得涉及偽造資料、著作權爭議或以改寫方式等參與競賽。

3. 參賽者參加本競賽視同同意授權參賽作品予主辦單位，作為本校學生學習歷程檔案依群別擇優分別錄取獎項

獎勵辦法

(獎狀及獎勵金)



機會是留給有準備的人，
成功是留給最堅持的人。

祝福 同學 把握時光 充實自己