

信樺文化 數位評閱診斷系統

卷卡合一 操作步驟

內容

一、	註冊.....	1
二、	建立考試及試卷.....	3
三、	掃描閱卷辨識.....	9
四、	閱卷.....	22
五、	上傳辨識成果.....	30
六、	診斷成績.....	35

一、註冊



Q 信樺數位 X |

Google 搜尋

好手氣

Google 搜尋「信樺數位」(請使用 Google Chrome 瀏覽器)



選擇第一個搜尋結果



第一次登入點選「我要註冊」建立帳號

信樺數位評閱

註冊 (* 為必填)

E-mail (E-mail 即為登入帳號) *

登入密碼 *

再次輸入登入密碼 *

姓名 *

任教學校 *

通訊 E-mail *

☐ 我是本校的題庫管理者

註冊

取消

進入註冊畫面

信樺數位評閱

註冊 (* 為必填)

E-mail (E-mail 即為登入帳號) *

test@plvs.ntct.edu.tw

登入密碼 *

再次輸入登入密碼 *

姓名 *

陳貞

任教學校 (可輸入關鍵字搜尋) *

國立埔里高工

通訊 E-mail *

test@plvs.ntct.edu.tw

☐ 我是本校的管理者

註冊

取消

填寫資訊 (學校填寫 例：輸入關鍵字「埔里」，即可看到「國立埔里高工」)

「題庫管理者」主要編輯科系、班級和科目等的編號，一般使用者無須勾選

填寫完畢，按「註冊」送出



註冊成功，按「回首頁」



回到首頁，輸入帳號、密碼登入

二、 建立考試及試卷

進入網站，可開始進行試卷資訊的建立

信樺數位評閱

試卷資訊

自行命題

答案更改

試卷資訊

讀卡作業

成績診斷

設定管理

使用教學

清空所有欄位

試卷名稱：

(可不用輸入學年度、學期和科目等資訊)

第一次段考

試卷編號 (系統自動編號)：

N6F

科目名稱 (請輸入關鍵字並下拉式選擇)：

國文

科目編號 (自動帶入編號)：

001

考生年級 (下拉式選擇)：

1

請選擇班級名稱 (按住 Ctrl 可多選，紅色表示我的最愛班級)：

顯示 1 年級的班級 全選

請選擇

普通班101 (模擬)

普通班102 (模擬)

普通班101 (同校老師建立)

普通班102 (同校老師建立)

普通班103 (同校老師建立)

普通班104 (同校老師建立)

普通班105 (同校老師建立)

普通班106 (同校老師建立)

普通班107 (同校老師建立)

普通班108 (同校老師建立)

普通班109 (同校老師建立)

普通班110 (同校老師建立)

普通班111 (同校老師建立)

普通班112 (同校老師建立)

普通班113 (同校老師建立)

普通班114 (同校老師建立)

普通班115 (同校老師建立)

目前選擇的班級名稱：普通班101 (模擬),普通班102 (模擬) 取消

請至 自行命題 輸入答案以便電腦閱卷

輸入「試卷名稱」和「科目名稱」，下拉式選擇此次考試的對象班級

信樺數位評閱

試卷資訊

自行命題

答案更改

試卷資訊

讀卡作業

成績診斷

設定管理

使用教學

步驟 1. 請選擇命題題型：

單選題 多選題 選填題 混選題

步驟 2. 請輸入題數：

步驟 3. 請將配分和正確答案填入以下表格：(答案不分大小寫)

步驟 4. 儲存試卷：

109 學年度 第一學期 國文 1年級 第一次段考

儲存

步驟 5. 請下載需要的版型：

一、答案卡

二、題卡合一

三、卷卡合一

四、作答卷

接著點選上方黃色的「自行命題」

試卷資訊

自行命題

答案更改

1 試卷資訊

讀卡作業

成績診斷

設定管理

使用教學

步驟 1. 請選擇命題題型：☒ 單選題 ☒ 多選題 ☐ 選填題 ☒ 混選題 ⓘ

步驟 2. 請輸入題數：

單選題： 題

多選題： 題

混選題： 題

步驟 3. 請將配分和正確答案填入以下表格：(答案不分大小寫)

步驟 1 題型以電腦閱卷的題型為主 (非選題不包括在內)。

假設此次考試有混選題、單選題、多選題，

請依序排列勾選「單選題」→「多選題」→「混選題」。

試卷資訊

自行命題

答案更改

1 試卷資訊

讀卡作業

成績診斷

設定管理

使用教學

步驟 1. 請選擇命題題型：☒ 單選題 ☒ 多選題 ☐ 選填題 ☒ 混選題 ⓘ

步驟 2. 請輸入題數：

單選題： 題

多選題： 題

混選題： 題

步驟 3. 請將配分和正確答案填入以下表格：(答案不分大小寫)

目前共 70 分 (不包括非選題)

單選題	配分	答案
共 45 分	(每題皆 <input type="text" value="3"/> 分)	
第 1 題	<input type="text" value="3"/>	<input type="text"/>
第 2 題	<input type="text" value="3"/>	<input type="text"/>
第 3 題	<input type="text" value="3"/>	<input type="text"/>
第 4 題	<input type="text" value="3"/>	<input type="text"/>
第 5 題	<input type="text" value="3"/>	<input type="text"/>

多選題	配分	答案	計分方式 ⓘ
共 15 分	(每題皆 <input type="text" value="3"/> 分)		
第 1 題	<input type="text" value="3"/>	<input type="text"/>	模式一 ▾
第 2 題	<input type="text" value="3"/>	<input type="text"/>	模式一 ▾
第 3 題	<input type="text" value="3"/>	<input type="text"/>	模式一 ▾
第 4 題	<input type="text" value="3"/>	<input type="text"/>	模式一 ▾
第 5 題	<input type="text" value="3"/>	<input type="text"/>	模式一 ▾

步驟 2 例：單選題有 15 題，則輸入 15。

多選題有 5 題，則輸入 5。

混選題有 5 題，則輸入 5。

步驟 3. 請將配分和正確答案填入以下表格：(答案不分大小寫)

目前共 70 分 (不包括非選題)

單選題 共 45 分	配分 (每題皆 3 分)	答案	多選題 共 15 分	配分 (每題皆 3 分)	答案	計分方式
第 1 題	3	B	第 1 題	3	C	模式一
第 2 題	3	B	第 2 題	3	C	模式一
第 3 題	3	C	第 3 題	3	C	模式一
第 4 題	3	A	第 4 題	3	A	模式一
第 5 題	3	C	第 5 題	3	D	模式一
第 6 題	3	B				
第 7 題	3	C				
第 8 題	3	A				
第 9 題	3	A				
第 10 題	3	D				

步驟 3 輸入各題配分和答案

(配分可統一配分，或個別配分；答案可以在網站上輸入，也可以劃在試卷上，並在座號劃上 99 號，再和學生的考卷一起掃描)。

(答案不分大小寫)

多選題 共 15 分	配分 (每題皆 3 分)	答案	計分方式
第 1 題	3	C	模式一
第 2 題	3	C	模式一
第 3 題	3	C	模式一
第 4 題	3	A	模式一
第 5 題	3	D	模式一


模式一：每題有 5 個選項，答錯 n 個選項者，得該題 $(5-2n)/5$ 的分數，不倒扣 (學測模式)

模式二：答錯 1 個選項者，該題分數扣 1 分，不倒扣

模式三：答錯 1 個選項者，該題分數扣 2 分，不倒扣

模式四：答錯 1 個選項者，該題不予計分

模式五：答錯 1 個選項者，該題分數扣 3 分，不倒扣

多選題計分方式分為五種(提示圖框於由上方藍色 )

第 10 題

混選題
共 10 分 (每題皆 2 分)

配分

答案

計分方式

第 1 題 2 C 模式四


第 2 題 2 C 模式四

第 3 題 2 D 模式四

第 4 題 2 A 模式四

第 5 題 2 C 模式四

模式一：每題有 5 個選項，答錯 n 個選項者，得該題 $(5-2n)/5$ 的分數，不倒扣(學測模式)
 模式二：答錯 1 個選項者，該題分數扣 1 分，不倒扣
 模式三：答錯 1 個選項者，該題分數扣 2 分，不倒扣
 模式四：答錯 1 個選項者，該題不予計分
 模式五：答錯 1 個選項者，該題分數扣 3 分，不倒扣

混選題計分方式分為五種(提示圖框於由上方藍色 )

第 4 題 2 A 模式四

第 5 題 2 C 模式四

步驟 4. 儲存試卷：

109 學年度 第一學期 國文 1 年級 第一次段考

儲存 已儲存於「109 學年度 第一學期 國文 1 年級 第一次段考」(時間：2020/12/10 17:39:58)

步驟 5. 請下載需要的版型：

一、答案卡

二、題卡合

三、卷卡合

四、作答卷

步驟 4 輸入試卷檔名，並按「儲存」，顯示「已儲存於...」的訊息

儲存 已儲存於「109 學年度 第一學期 國文 1 年級 第一次段考」(時間：2020/12/10 17:39:58)

步驟 5. 請下載需要的版型：

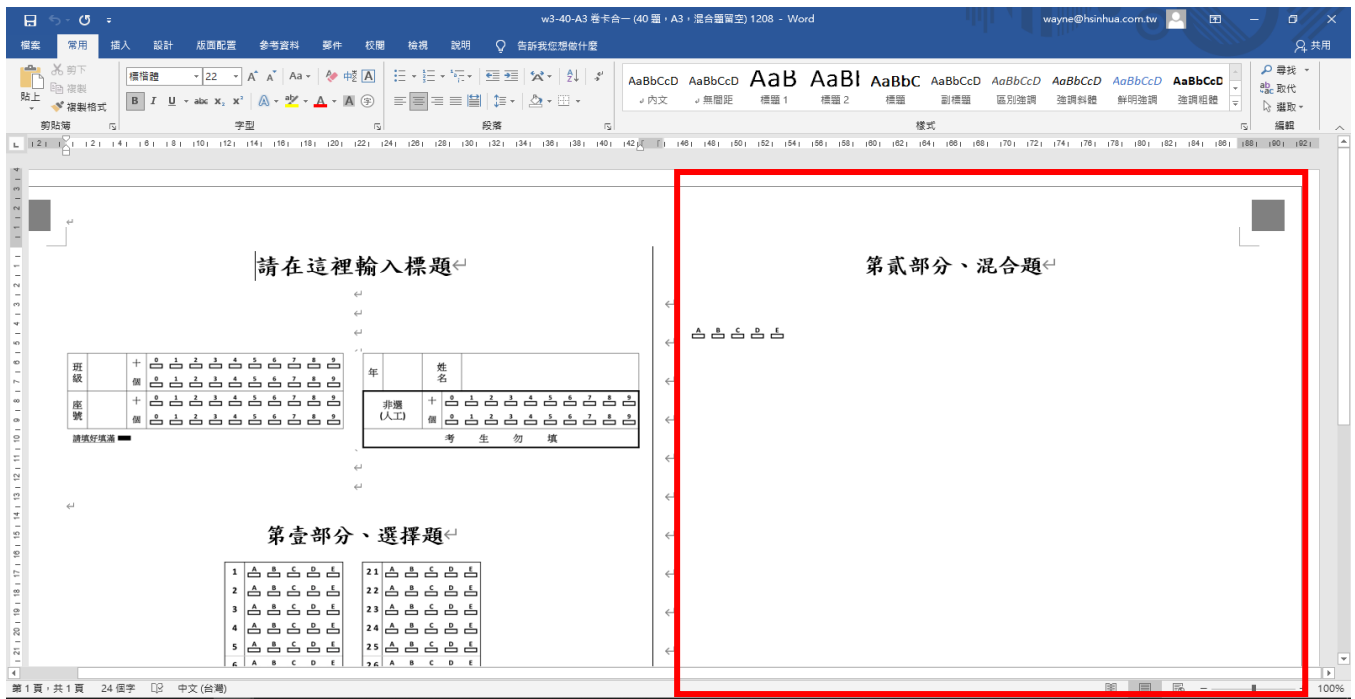
一、答案卡

二、題卡合

三、卷卡合

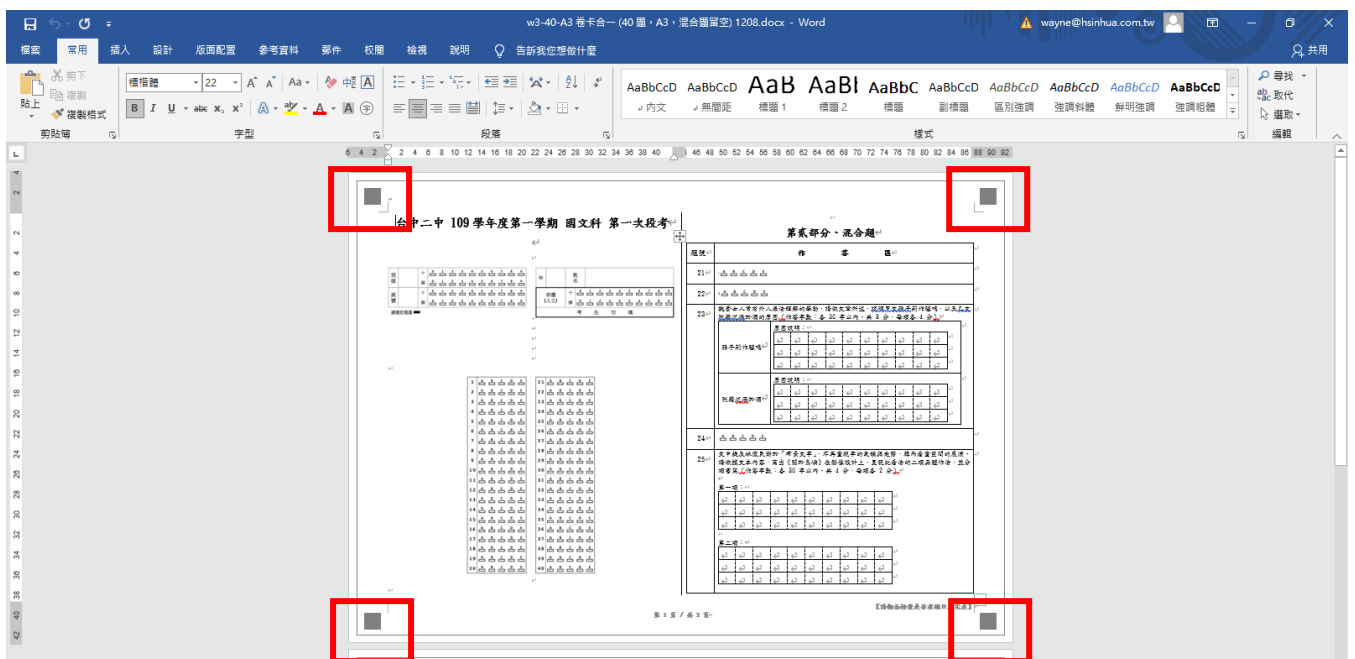
型式	版面	題數	選項個數	選項種類	建議紙張尺寸	備註	下載	產生條碼(套印)
卷卡合	橫式雙欄	40	5	A~E	A3 (297 × 420 mm)	混合題可自行編輯：含有混合題總分劃卡區		
卷卡合	橫式雙欄	60	5	A~E	A3 (297 × 420 mm)	混合題可自行編輯：含有混合題總分劃卡區		
卷卡合	橫式雙欄	80	5	A~E	A3 (297 × 420 mm)	混合題可自行編輯：含有混合題總分劃卡區		

版型可直接下載使用 (Word 檔)



範例為「卷卡合一」版型，第貳部分區域為可編輯區域

※Word 檔進行編輯時，版型中的劃卡格子請勿任意調整大小，避免影響閱卷判讀



視題組出題方式，在混合題編輯區中進行題號和作答區的編輯

Word 檔列印時請使用預設列印尺寸即可

務必保持四個角落的黑色正方形及邊線完整清晰，無汙損或暈染，請不要任意調整位置

※四個黑色正方形為閱卷定位使用，移動、變更、汙損及暈染都將無法正常閱卷

考試時，學生可以只劃座號 (掃描和閱卷是以一個班級為單位來進行)

三、 掃描閱卷辨識


新試卷為客製化編輯使用，建議編輯完成後新試卷先進行掃描，確認試卷辨識能完整無誤

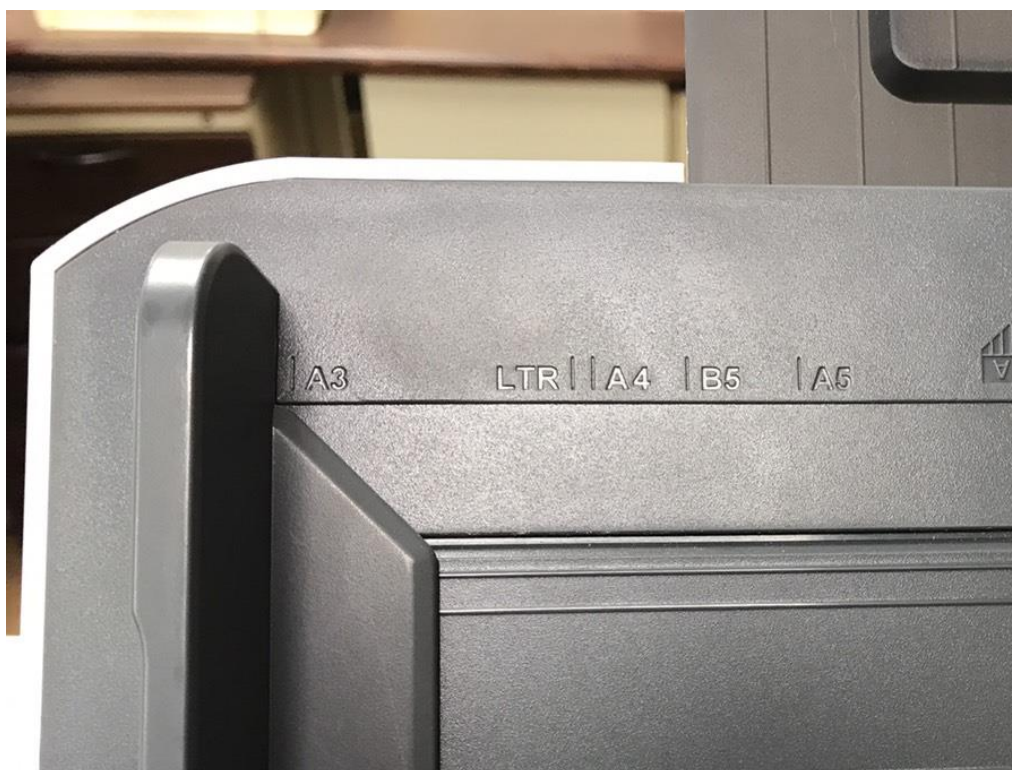


請先確認電源線、USB 連接線已連接，掃描機電源已開啟

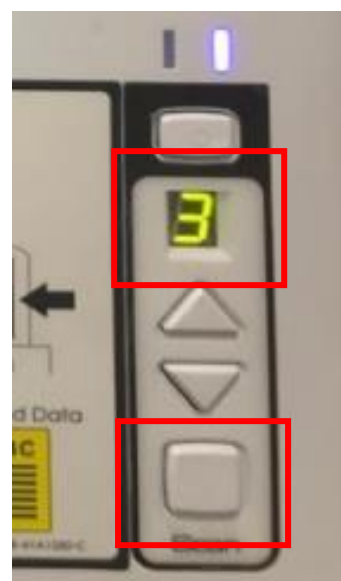
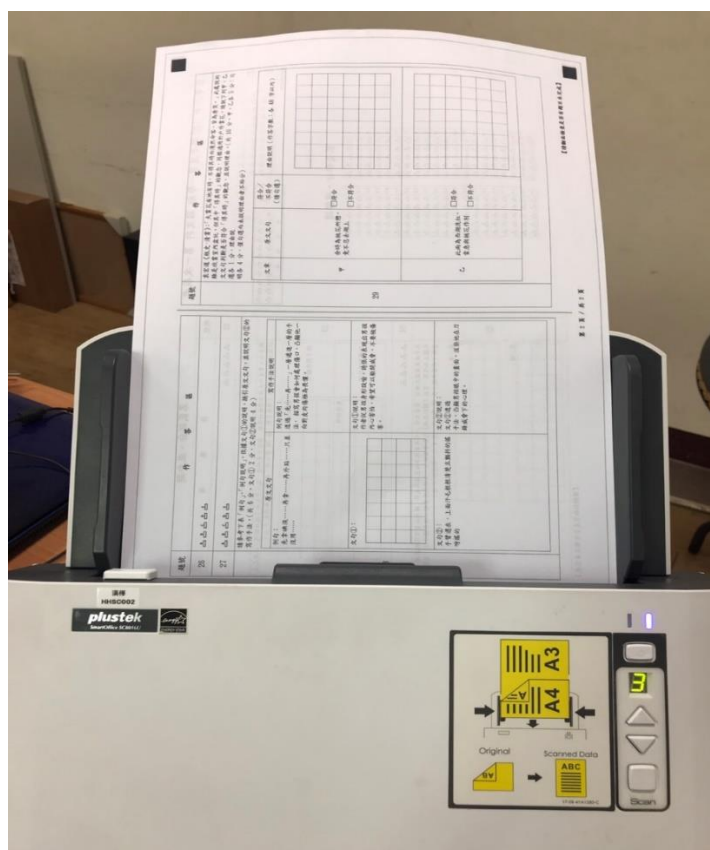


確認燈號為藍色 (開啟)，數字顯示為 1 (連線中)

(橘燈表示待機，長按電源即可變為藍燈；數字如果顯示 0，請開啟電腦桌面右下角的 )

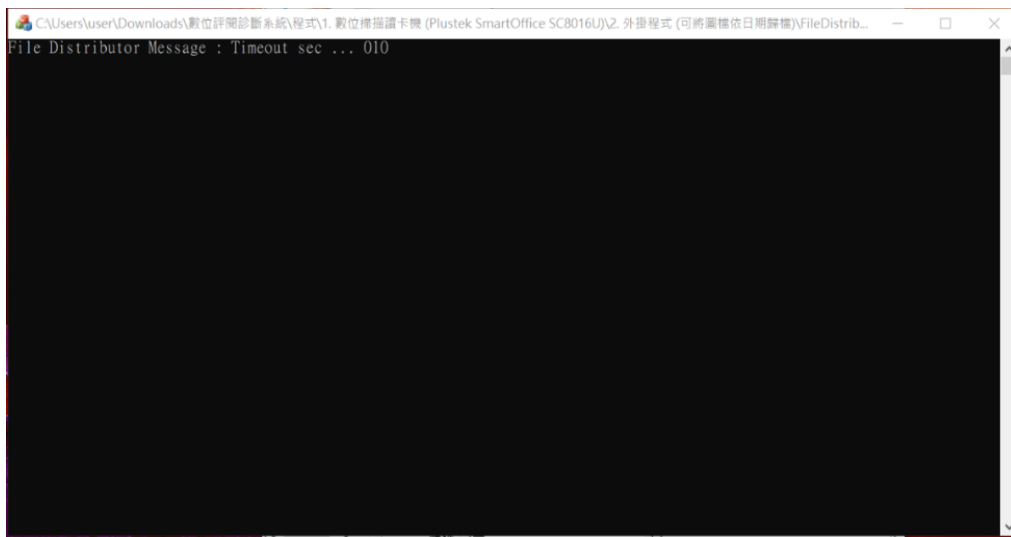


確認進紙匣的寬度調整於 A3 位置



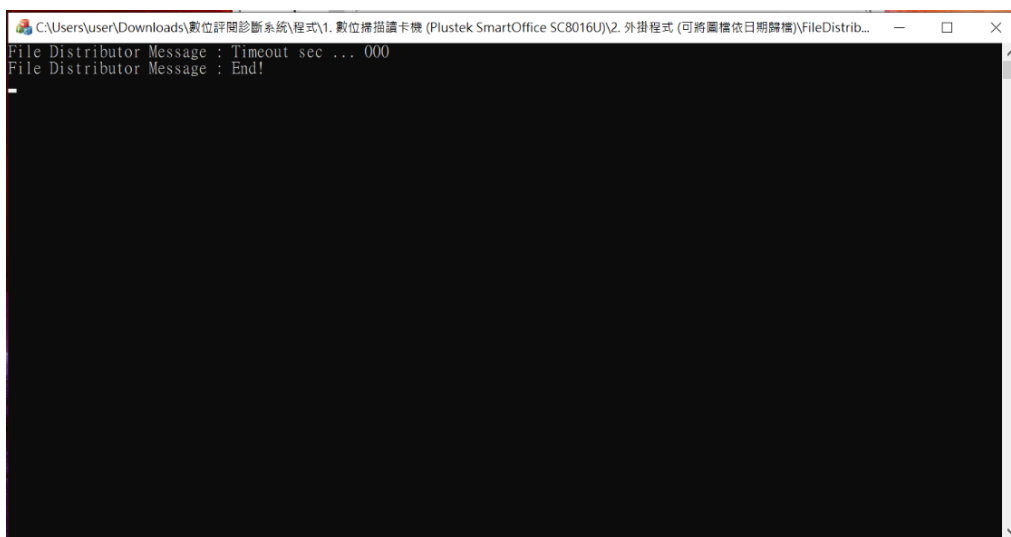
將空白試卷整齊放入進紙匣中，確認掃描模式無誤後，按下「Scan」開始掃描

※實際掃描數字模式及放置方向參照提示小卡

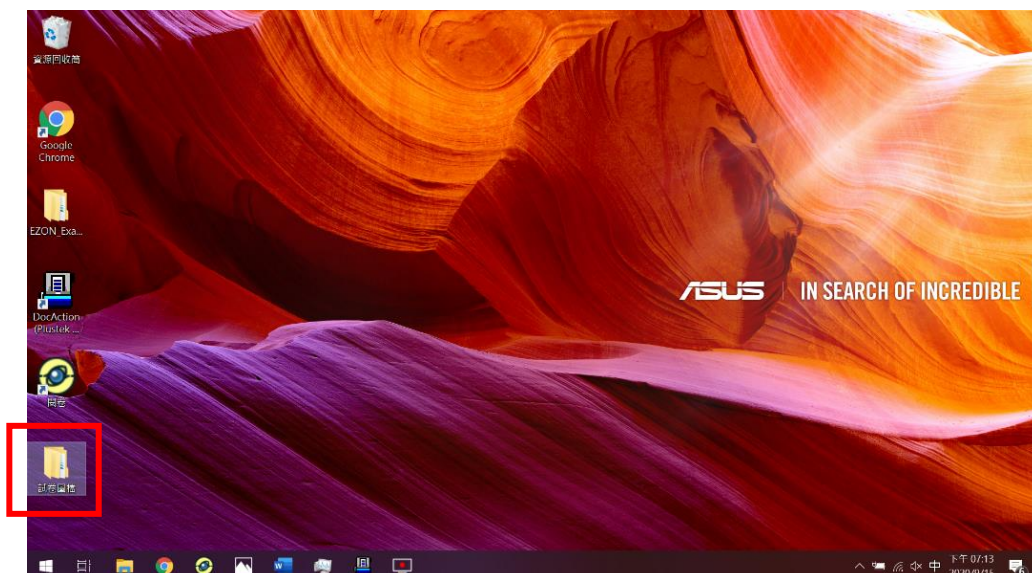


掃描時，電腦出現黑色程式視窗，表示正在將掃描的試卷「歸檔到同一個資料夾」

※ 開啟作業時，靜待黑色視窗自動關閉後再操作電腦，避免存取失敗



掃描完畢後，等待程式倒數，倒數完畢後黑色視窗會自動關閉（請不要手動關閉黑色視窗）



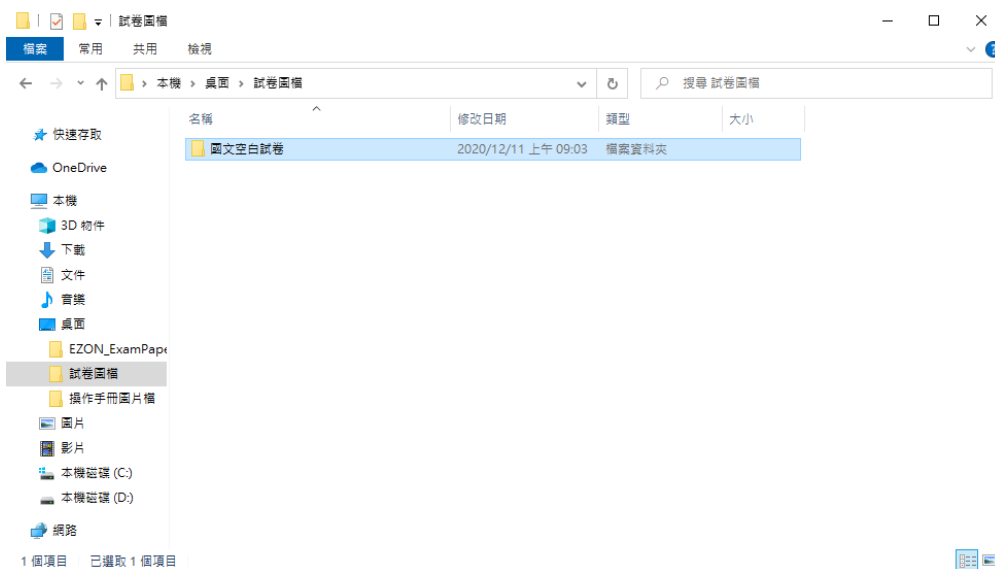
程式結束後，圖檔將存放至桌面「試卷圖檔」資料夾



完成掃描之圖檔存放於以掃描時間命名之資料夾 (年、月、日、時、分、秒和毫秒)



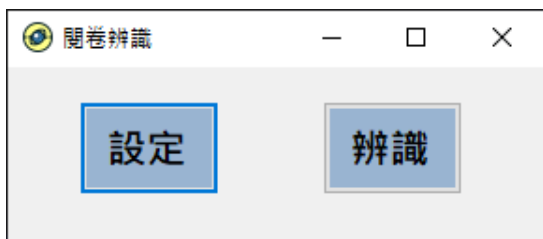
確認圖檔都進入資料夾，即可為空白試卷圖檔進行閱卷辨識



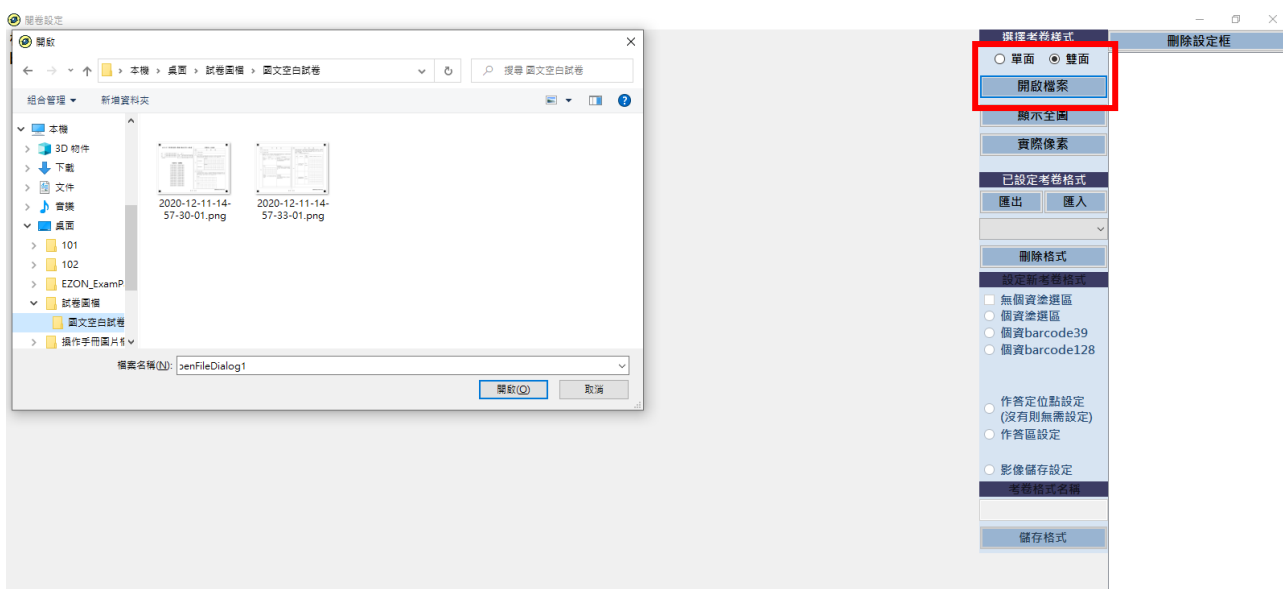
將原來以日期命名的資料夾，改為「國文空白試卷」來命名，方便之後確認

閱卷設定

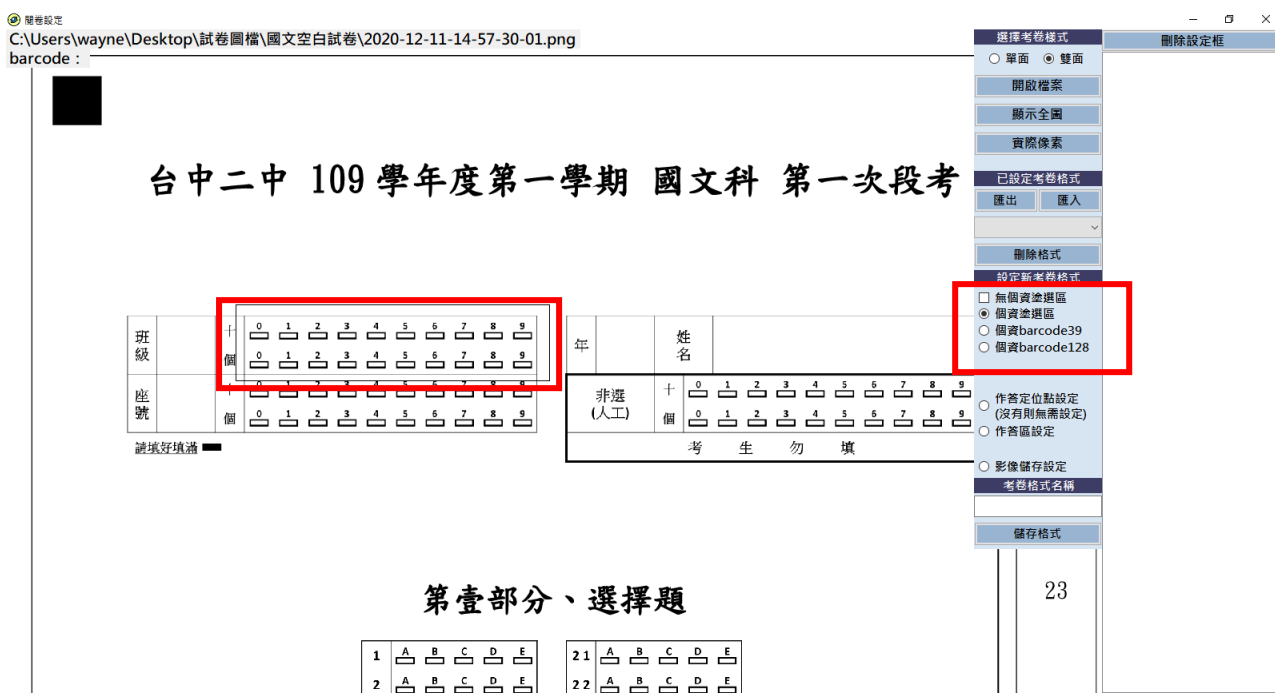
開啟位於桌面的閱卷程式



開啟後，直接進入左邊的「設定」



點選「雙面」、「開啟檔案」，選擇「桌面」→「試卷圖檔」→選擇試卷第一頁圖檔→「開啟」



選擇「個資塗選區」，點滑鼠右鍵框選「班級 0~9」

台中二中 109 學年度第一學期 國文科 第一次段考

第壹部分、選擇題

1. A B C D E
2. A B C D E

21. A B C D E
22. A B C D E

23

選擇考卷樣式
☐ 單面 ☒ 雙面
 開啟檔案
 顯示全圖
 實際像素
 已設定考卷格式
 匯出 匯入
 刪除格式
 設定新考卷格式
☐ 無個資塗選區
☒ 個資塗選區
☐ 個資barcode39
☐ 個資barcode128
☐ 作答定位點設定
 (沒有則無需設定)
☐ 作答區設定
☐ 影像儲存設定
 考卷格式名稱
 儲存格式

放開右鍵後，輸入「橫向格數:10、直向格數:2、每題格數:10、題目數量:2」

區域屬性:【選擇】 選項名稱【A~Z】 完成後點選【確定】 (考科不同設定有所不同)

台中二中 109 學年度第一學期 國文科 第一次段考

第壹部分、選擇題

1. A B C D E
2. A B C D E

21. A B C D E
22. A B C D E

23

選擇考卷樣式
☐ 單面 ☒ 雙面
 開啟檔案
 顯示全圖
 實際像素
 已設定考卷格式
 匯出 匯入
 刪除格式
 設定新考卷格式
☐ 無個資塗選區
☒ 個資塗選區
☐ 個資barcode39
☐ 個資barcode128
☐ 作答定位點設定
 (沒有則無需設定)
☐ 作答區設定
☐ 影像儲存設定
 考卷格式名稱
 儲存格式

按下確定後，黑細框變成藍粗框

依照相同步驟完成「座號區」設定

開啟設定
C:\Users\wayne\Desktop\試卷圖檔\國文空白試卷\2020-12-11-14-57-30-01.png
barcode :

台中二中 109 學年度第一學期 國文科 第一次段考

班級	十	0	1	2	3	4	5	6	7	8	9
座號	十	0	1	2	3	4	5	6	7	8	9

請填好填滿

年	姓	名	0	1	2	3	4	5	6	7	8	9
非選 (人工)	0	1	2	3	4	5	6	7	8	9		

第壹部分、選擇題

1	A	B	C	D	E	21	A	B	C	D	E
2	A	B	C	D	E	22	A	B	C	D	E
3	A	B	C	D	E	23	A	B	C	D	E
4	A	B	C	D	E	24	A	B	C	D	E

選擇考卷樣式
☐ 單面 ☒ 雙面
開啟檔案
顯示全圖
實際像素
已設定考卷格式
匯出 匯入
刪除格式
設定新考卷格式
☐ 無個資塗選區
☐ 個資塗選區
☐ 個資barcode39
☐ 個資barcode128
☐ 作答定位點設定
(沒有則無需設定)
☒ 作答區設定
☐ 影像儲存設定
考卷格式名稱
儲存格式
阮籍沉湎酒

設定「非選區」，選擇「作答區設定」，點滑鼠右鍵框選「非選 0~9」輸入設定

開啟設定
C:\Users\wayne\Desktop\試卷圖檔\國文空白試卷\2020-12-11-14-57-30-01.png
barcode :

台中二中 109 學年度第一學期 國文科 第一次段考

班級	十	0	1	2	3	4	5	6	7	8	9
座號	十	0	1	2	3	4	5	6	7	8	9

請填好填滿

年	姓	名	0	1	2	3	4	5	6	7	8	9
非選 (人工)	0	1	2	3	4	5	6	7	8	9		

第壹部分、選擇題

1	0	1	2	3	4	5	6	7	8	9
2	0	1	2	3	4	5	6	7	8	9
3	0	1	2	3	4	5	6	7	8	9
4	0	1	2	3	4	5	6	7	8	9
5	0	1	2	3	4	5	6	7	8	9
6	0	1	2	3	4	5	6	7	8	9
7	0	1	2	3	4	5	6	7	8	9
8	0	1	2	3	4	5	6	7	8	9
9	0	1	2	3	4	5	6	7	8	9
10	0	1	2	3	4	5	6	7	8	9
11	0	1	2	3	4	5	6	7	8	9
12	0	1	2	3	4	5	6	7	8	9
13	0	1	2	3	4	5	6	7	8	9
14	0	1	2	3	4	5	6	7	8	9
15	0	1	2	3	4	5	6	7	8	9
16	0	1	2	3	4	5	6	7	8	9
17	0	1	2	3	4	5	6	7	8	9
18	0	1	2	3	4	5	6	7	8	9
19	0	1	2	3	4	5	6	7	8	9
20	0	1	2	3	4	5	6	7	8	9

第貳部分、混合題

題號	作	答	區							
21	0	1	2	3	4	5	6	7	8	9
22	0	1	2	3	4	5	6	7	8	9
23	0	1	2	3	4	5	6	7	8	9
24	0	1	2	3	4	5	6	7	8	9
25	0	1	2	3	4	5	6	7	8	9

選擇考卷樣式
☐ 單面 ☒ 雙面
開啟檔案
顯示全圖
實際像素
已設定考卷格式
匯出 匯入
刪除格式
設定新考卷格式
☐ 無個資塗選區
☐ 個資塗選區
☐ 個資barcode39
☐ 個資barcode128
☐ 作答定位點設定
(沒有則無需設定)
☒ 作答區設定
☐ 影像儲存設定
考卷格式名稱
儲存格式
阮籍沉湎酒

完成「非選」設定後，點選「顯示全圖」進行選擇題畫卡區設定

開啟設定
C:\Users\wayne\Desktop\試卷圖檔\國文空白試卷\2020-12-11-14-57-30-01.png
barcode :

台中二中 109 學年度第一學期 國文科 第一次段考

第貳部分、混合題

題號 作答區

21 ㄅ ㄅ ㄅ ㄅ

22 ㄅ ㄅ ㄅ ㄅ

23 格子排序: ☒ 左到右 ☐ 右到左
格子形狀: ☒ 長方形 ☐ 圓形
橫向格數: 10 直向格數: 20
每題格數: 5 題目總數: 40
區域屬性: 選擇
選項名稱: A~Z
新增選項: 新增
A
B
C
D
E
移除此選項 確定

24 說明甲文孩子解作題時, 以及乙文: 8 分, 每項各 4 分)

25 須與走勢, 轉而看畫空間的展演, 請就此看法的二項具體作法, 並分項 2 分)

第貳部分、選擇題

1 ㄅ ㄅ ㄅ ㄅ 21 ㄅ ㄅ ㄅ ㄅ
2 ㄅ ㄅ ㄅ ㄅ 22 ㄅ ㄅ ㄅ ㄅ
3 ㄅ ㄅ ㄅ ㄅ 23 ㄅ ㄅ ㄅ ㄅ
4 ㄅ ㄅ ㄅ ㄅ 24 ㄅ ㄅ ㄅ ㄅ
5 ㄅ ㄅ ㄅ ㄅ 25 ㄅ ㄅ ㄅ ㄅ
6 ㄅ ㄅ ㄅ ㄅ 26 ㄅ ㄅ ㄅ ㄅ
7 ㄅ ㄅ ㄅ ㄅ 27 ㄅ ㄅ ㄅ ㄅ
8 ㄅ ㄅ ㄅ ㄅ 28 ㄅ ㄅ ㄅ ㄅ
9 ㄅ ㄅ ㄅ ㄅ 29 ㄅ ㄅ ㄅ ㄅ
10 ㄅ ㄅ ㄅ ㄅ 30 ㄅ ㄅ ㄅ ㄅ
11 ㄅ ㄅ ㄅ ㄅ 31 ㄅ ㄅ ㄅ ㄅ
12 ㄅ ㄅ ㄅ ㄅ 32 ㄅ ㄅ ㄅ ㄅ
13 ㄅ ㄅ ㄅ ㄅ 33 ㄅ ㄅ ㄅ ㄅ
14 ㄅ ㄅ ㄅ ㄅ 34 ㄅ ㄅ ㄅ ㄅ
15 ㄅ ㄅ ㄅ ㄅ 35 ㄅ ㄅ ㄅ ㄅ
16 ㄅ ㄅ ㄅ ㄅ 36 ㄅ ㄅ ㄅ ㄅ
17 ㄅ ㄅ ㄅ ㄅ 37 ㄅ ㄅ ㄅ ㄅ
18 ㄅ ㄅ ㄅ ㄅ 38 ㄅ ㄅ ㄅ ㄅ
19 ㄅ ㄅ ㄅ ㄅ 39 ㄅ ㄅ ㄅ ㄅ
20 ㄅ ㄅ ㄅ ㄅ 40 ㄅ ㄅ ㄅ ㄅ

第 1 頁 / 共 2 頁

【請翻面檢查是否有題目未完成】

選擇考卷樣式
☐ 單面 ☒ 雙面
開啟檔案
顯示全圖
實際像素
已設定考卷格式
匯出 匯入
刪除格式
設定新考卷格式
☐ 無個資塗選區
☐ 個資塗選區
☐ 個資barcode39
☐ 個資barcode128
☐ 作答定位點設定 (沒有則無需設定)
☒ 作答區設定
☐ 影像儲存設定
考卷格式名稱
儲存格式

刪除設定框
作答區: 0:837,421,393,94,1,10,
作答區: 1:421,599,987,030,029,7

滑鼠右鍵框選畫卡區，輸入「橫向格數:10、直向格數:20、每題格數:5、題目數量:40」

區域屬性:【選擇】 選項名稱【A~Z】 完成後點選【確定】 (考科不同設定有所不同)

開啟設定
C:\Users\wayne\Desktop\試卷圖檔\國文空白試卷\2020-12-11-14-57-30-01.png
barcode :

台中二中 109 學年度第一學期 國文科 第一次段考

第貳部分、混合題

題號 作答區

21 ㄅ ㄅ ㄅ ㄅ

22 ㄅ ㄅ ㄅ ㄅ

23 格子排序: ☒ 左到右 ☐ 右到左
格子形狀: ☒ 長方形 ☐ 圓形
橫向格數: 5 直向格數: 1
每題格數: 5 題目總數: 1
區域屬性: 選擇
選項名稱: A~Z
新增選項: 新增
A
B
C
D
E
移除此選項 確定

24 說明甲文孩子解作題時, 以及乙文: 8 分, 每項各 4 分)

25 須與走勢, 轉而看畫空間的展演, 請就此看法的二項具體作法, 並分項 2 分)

第壹部分、選擇題

1 ㄅ ㄅ ㄅ ㄅ 21 ㄅ ㄅ ㄅ ㄅ
2 ㄅ ㄅ ㄅ ㄅ 22 ㄅ ㄅ ㄅ ㄅ
3 ㄅ ㄅ ㄅ ㄅ 23 ㄅ ㄅ ㄅ ㄅ
4 ㄅ ㄅ ㄅ ㄅ 24 ㄅ ㄅ ㄅ ㄅ
5 ㄅ ㄅ ㄅ ㄅ 25 ㄅ ㄅ ㄅ ㄅ
6 ㄅ ㄅ ㄅ ㄅ 26 ㄅ ㄅ ㄅ ㄅ
7 ㄅ ㄅ ㄅ ㄅ 27 ㄅ ㄅ ㄅ ㄅ
8 ㄅ ㄅ ㄅ ㄅ 28 ㄅ ㄅ ㄅ ㄅ
9 ㄅ ㄅ ㄅ ㄅ 29 ㄅ ㄅ ㄅ ㄅ
10 ㄅ ㄅ ㄅ ㄅ 30 ㄅ ㄅ ㄅ ㄅ
11 ㄅ ㄅ ㄅ ㄅ 31 ㄅ ㄅ ㄅ ㄅ
12 ㄅ ㄅ ㄅ ㄅ 32 ㄅ ㄅ ㄅ ㄅ
13 ㄅ ㄅ ㄅ ㄅ 33 ㄅ ㄅ ㄅ ㄅ
14 ㄅ ㄅ ㄅ ㄅ 34 ㄅ ㄅ ㄅ ㄅ
15 ㄅ ㄅ ㄅ ㄅ 35 ㄅ ㄅ ㄅ ㄅ
16 ㄅ ㄅ ㄅ ㄅ 36 ㄅ ㄅ ㄅ ㄅ
17 ㄅ ㄅ ㄅ ㄅ 37 ㄅ ㄅ ㄅ ㄅ
18 ㄅ ㄅ ㄅ ㄅ 38 ㄅ ㄅ ㄅ ㄅ
19 ㄅ ㄅ ㄅ ㄅ 39 ㄅ ㄅ ㄅ ㄅ
20 ㄅ ㄅ ㄅ ㄅ 40 ㄅ ㄅ ㄅ ㄅ

第 1 頁 / 共 2 頁

【請翻面檢查是否有題目未完成】

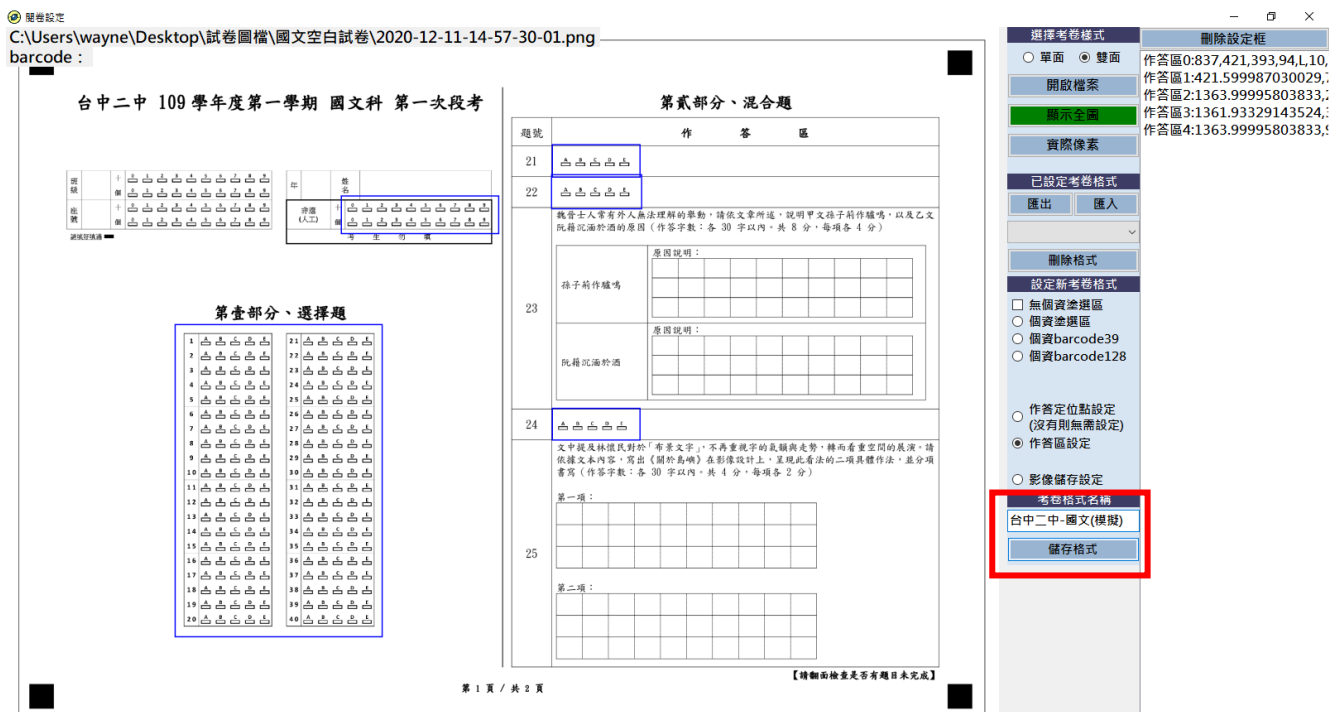
選擇考卷樣式
☐ 單面 ☒ 雙面
開啟檔案
顯示全圖
實際像素
已設定考卷格式
匯出 匯入
刪除格式
設定新考卷格式
☐ 無個資塗選區
☐ 個資塗選區
☐ 個資barcode39
☐ 個資barcode128
☐ 作答定位點設定 (沒有則無需設定)
☒ 作答區設定
☐ 影像儲存設定
考卷格式名稱
儲存格式

刪除設定框
作答區: 0:837,421,393,94,1,10,
作答區: 1:421,599,987,030,029,7

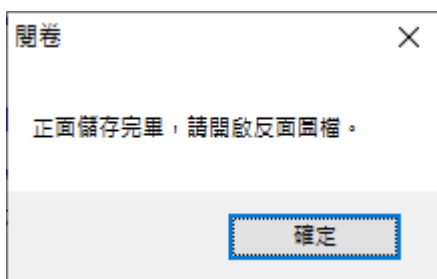
混合題設定，滑鼠右鍵框選，輸入「橫向格數:5、直向格數:1、每題格數:5、題目數量:1」

區域屬性:【選擇】 選項名稱【A~Z】 完成後點選【確定】

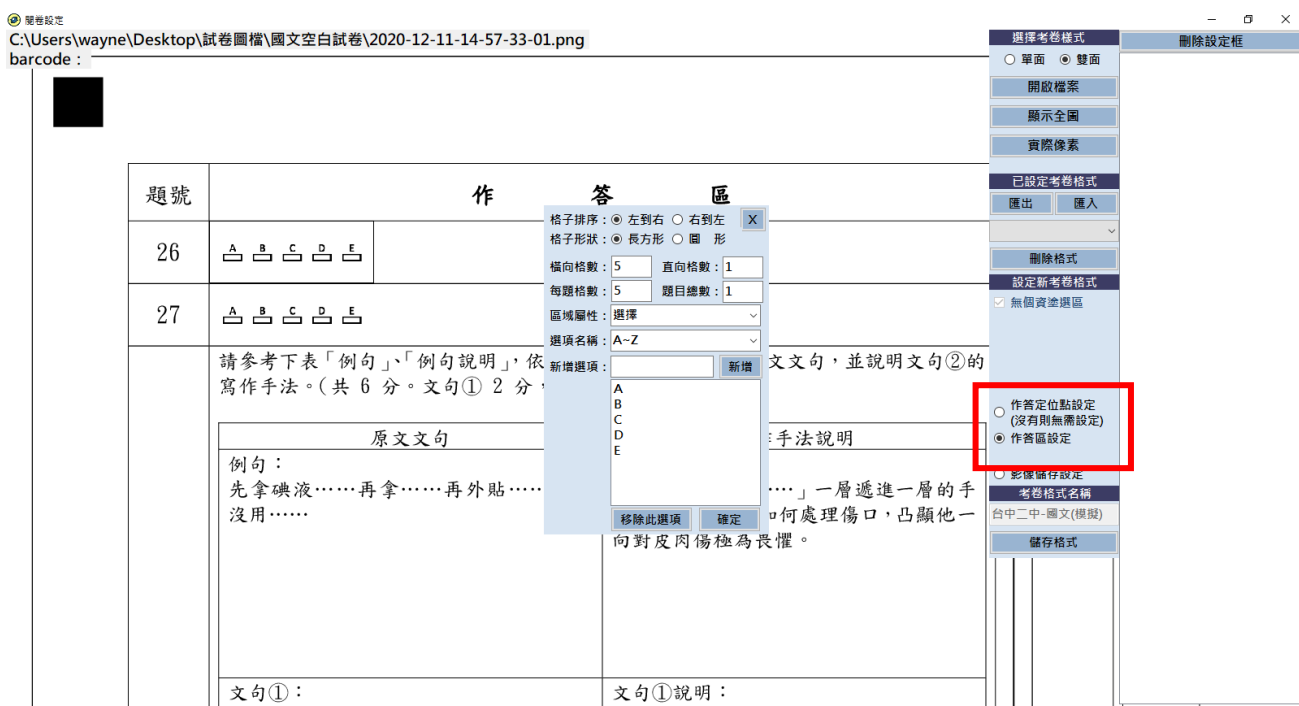
(混選題一次建立一題，如:混選畫卡區有 5 題，即設定五次)



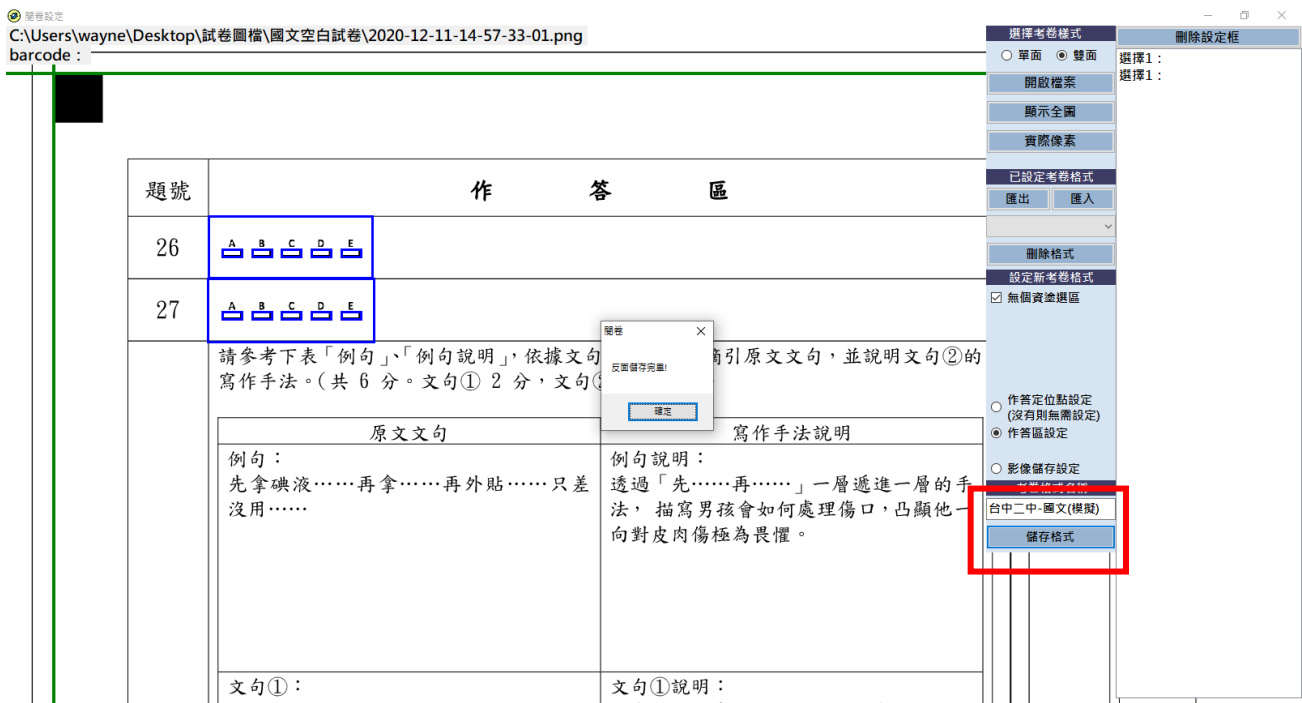
第一頁設定完成，在右方輸入「考試格式名稱」，「儲存格式」完成第一頁



成功儲存，開啟第二頁試卷進行設定



選擇「作答區設定」，進行背面選擇試題設定



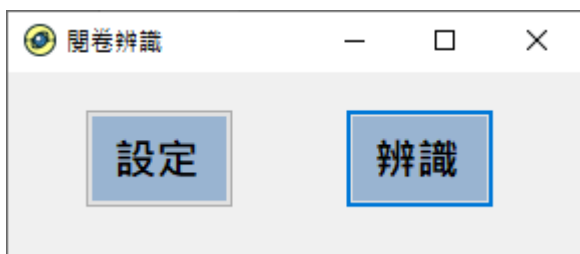
完成後，點選儲存格式，反面試卷設定儲存完成

※試卷辨識設定順序

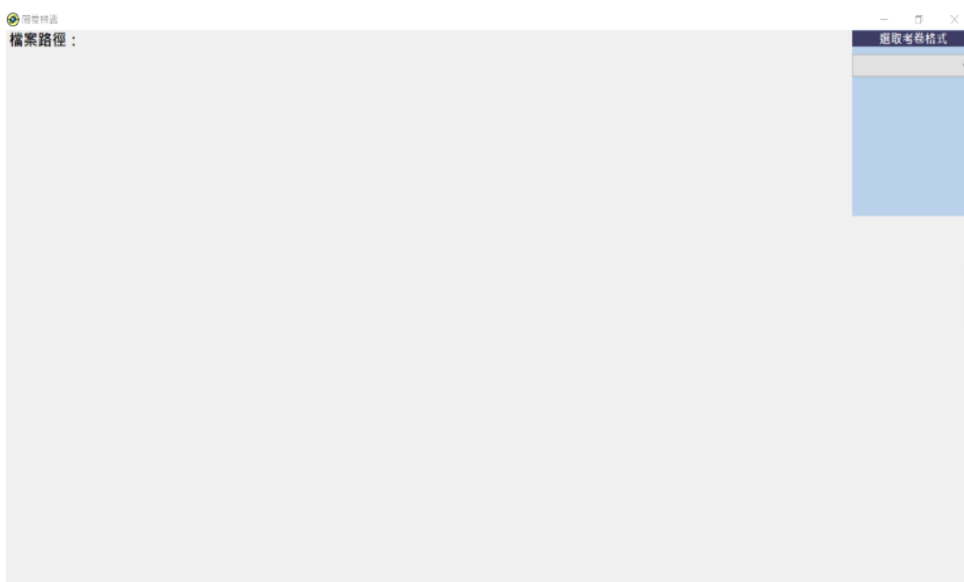
1. 「個資塗選區」→「班級」→「座號」
2. 「作答區設定」→「非選」→「選擇」→「混選選擇」

建議框選設定時可將框框範圍放大，超出格線外不影響判讀

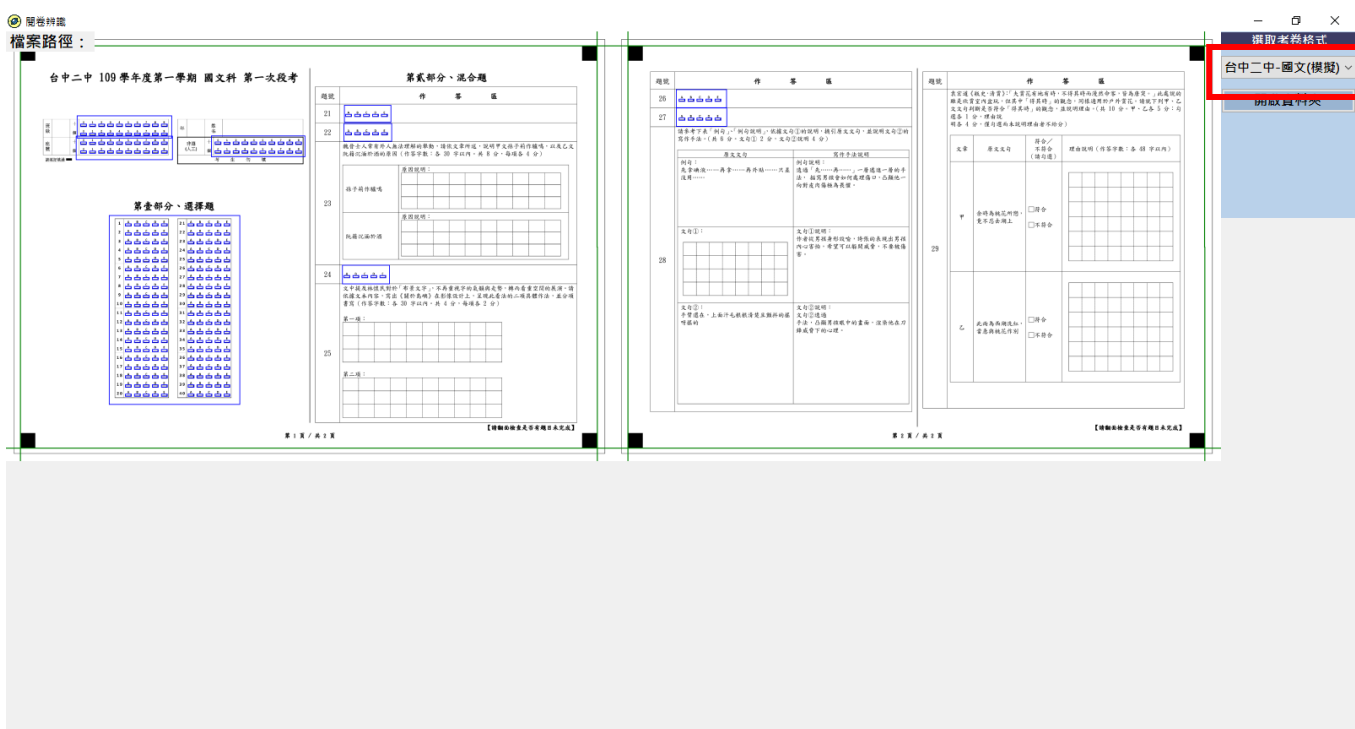
閱卷辨識



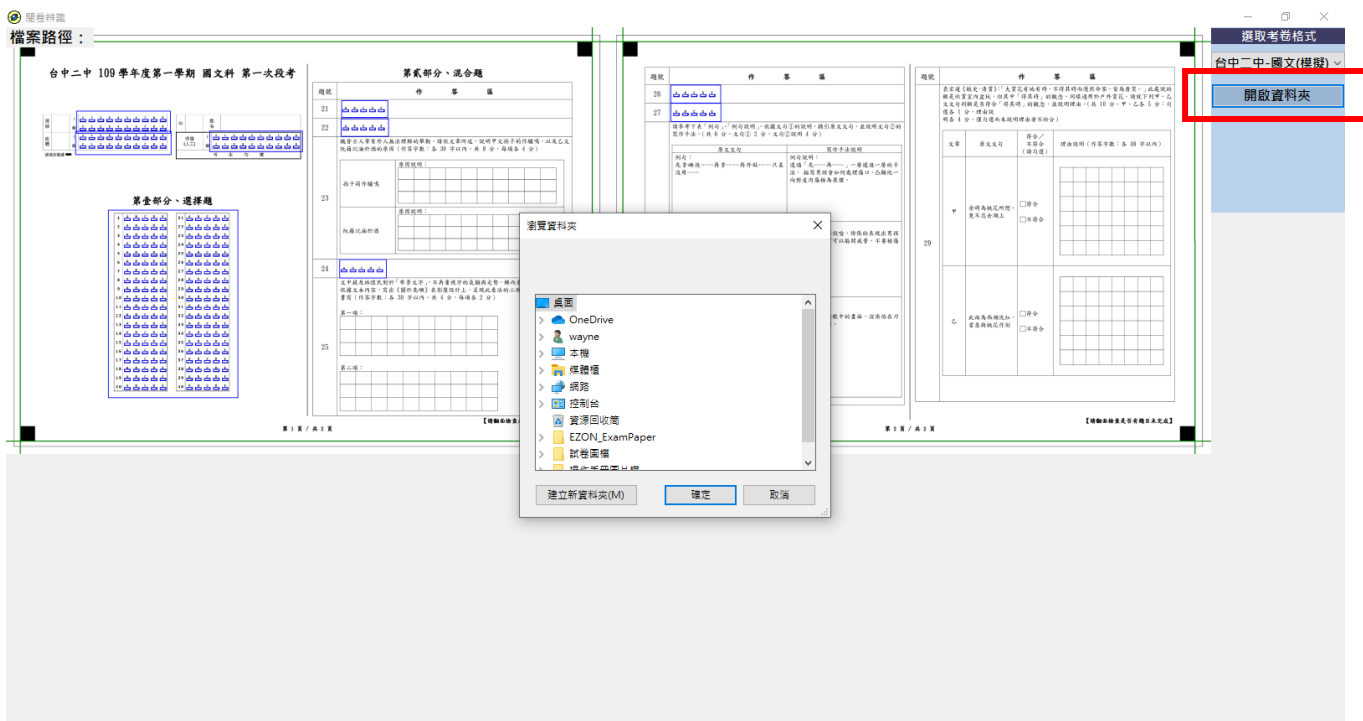
開啟右方「辨識」



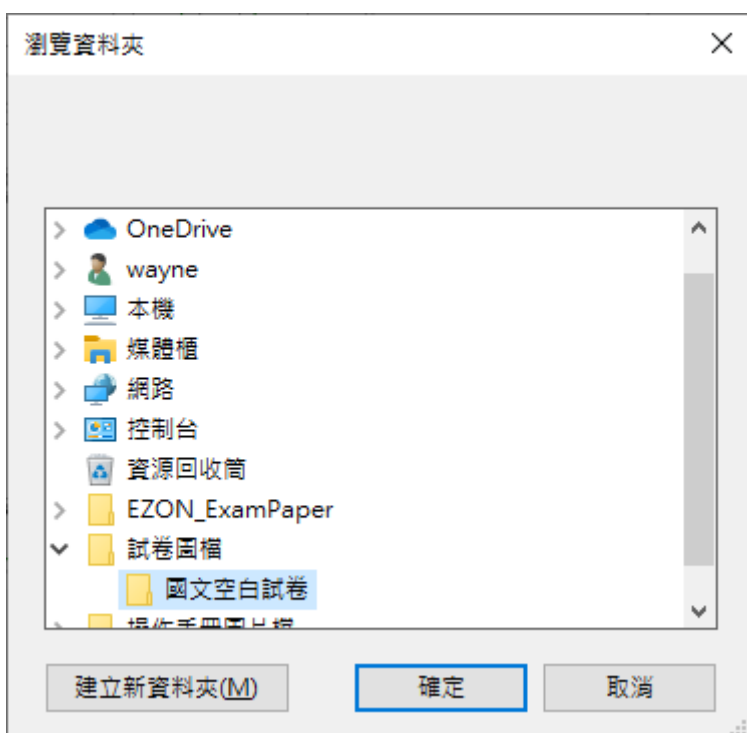
進入「辨識」的畫面



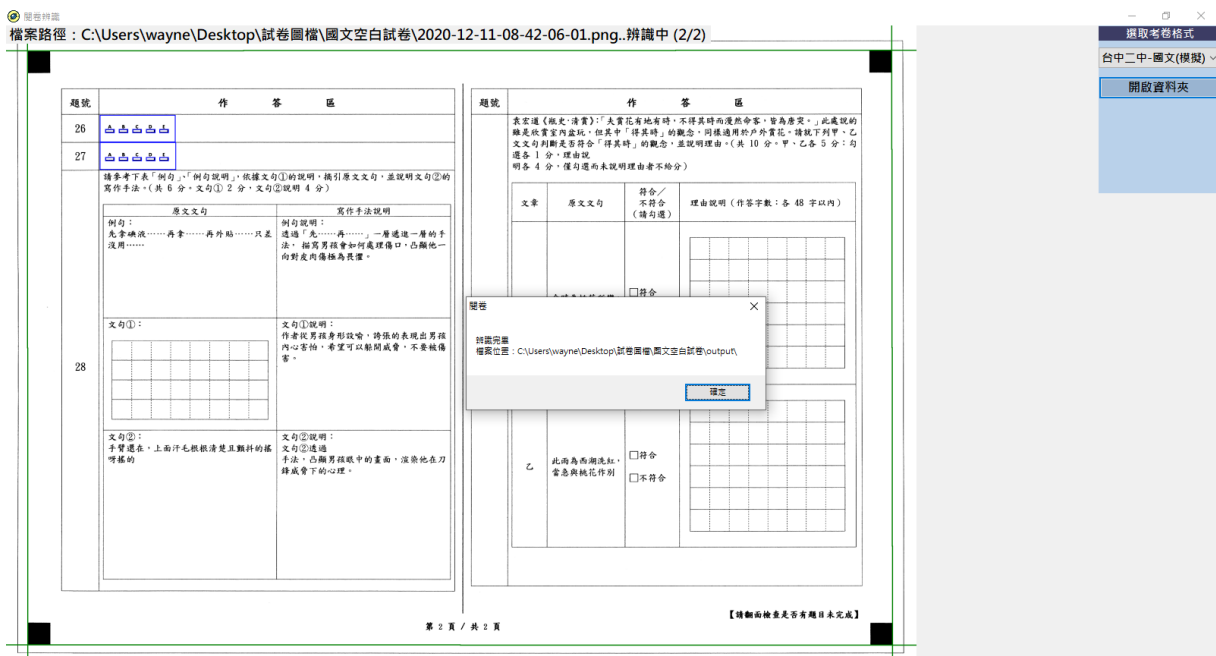
在「選取考卷格式」中，選擇符合此次考試版型格式「台中二中-國文」(名稱依據各校有所不同)



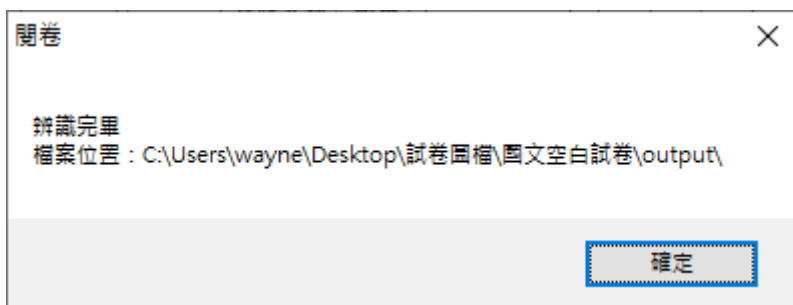
按「開啟資料夾」，選擇「桌面」→「試卷圖檔」→「國文空白試卷」



選擇好後按「確定」開始進行閱卷



閱卷過程中，**確認綠色邊框定位線無偏移，藍色畫卡格在正確位置上**



跳出閱卷辨識完畢，按「確定」離開

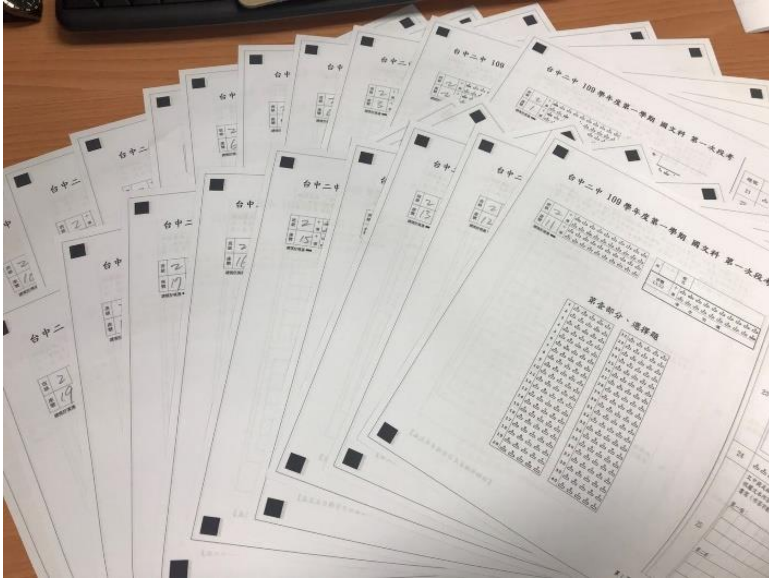
確認此考卷完整閱卷辨識無誤，即可大量印製考卷進行考試測驗

※列印時，務必保持四個角落的黑色正方形及邊線完整清晰，無汙損及暈染

四、閱卷

考試測驗結束後，**確認每張回收的考卷畫卡區方向一致**

進行掃描時才不會有掃描不完整的地方，造成閱卷辨識錯誤



進行已完成考試之考卷掃描




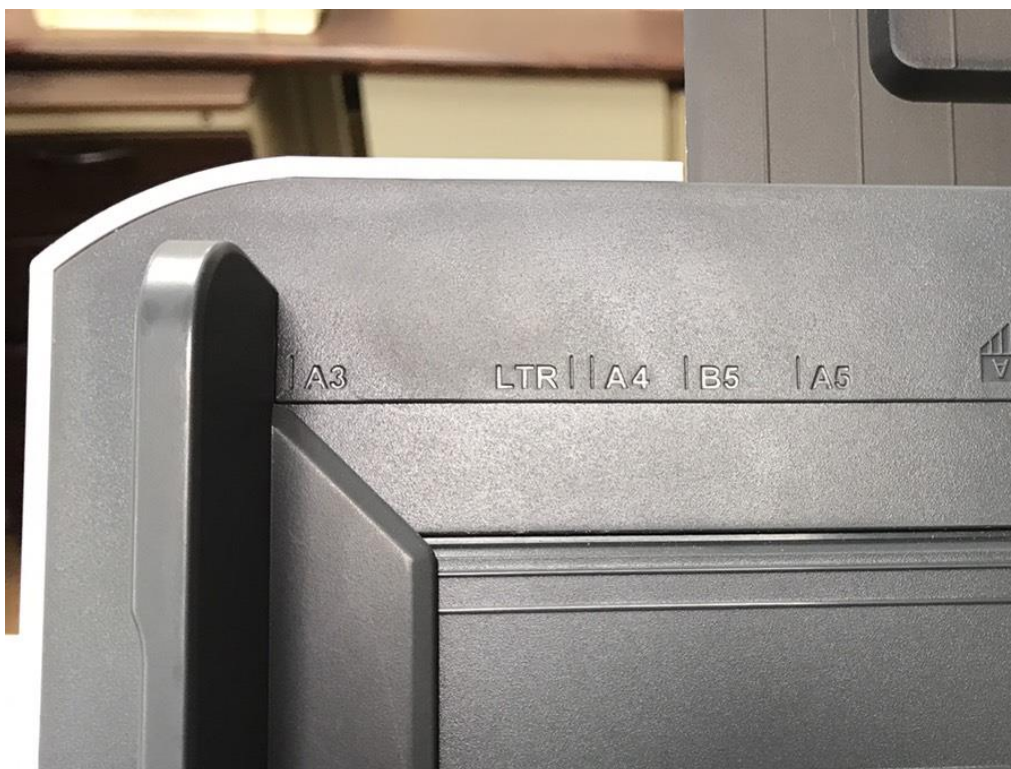
請先確認電源線、USB 連接線已連接，掃描機電源已開啟



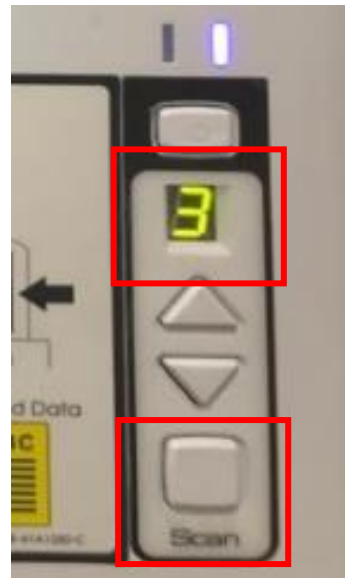
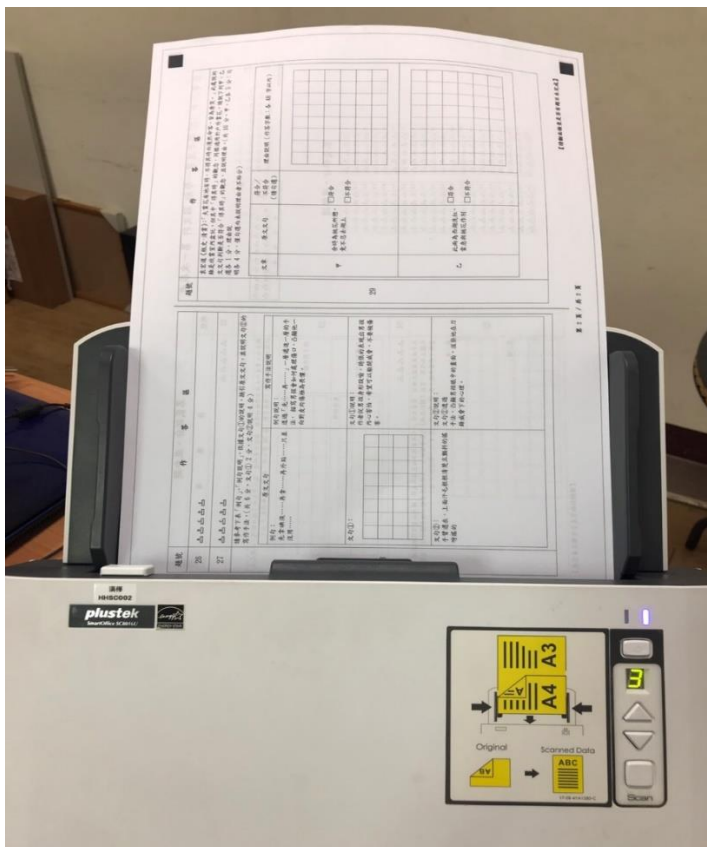
燈號為藍色，數字顯示為 1

※實際掃描數字模式參照提示小卡

(橘燈表示待機，長按一下即可變為藍燈；數字如果顯示 0，請開啟電腦桌面右下角的 )



確認進紙匣的寬度調整於 A3 位置

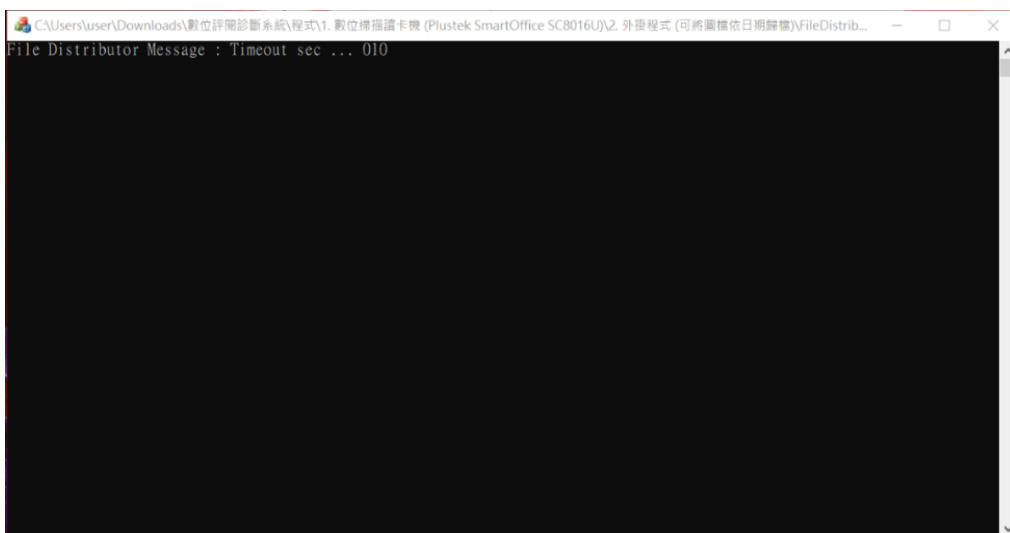


整齊放入試卷，一次以一個班級為單位，確認掃描模式無誤後，按下「Scan」開始掃描

※實際掃描數字模式及放置方向參照提示小卡

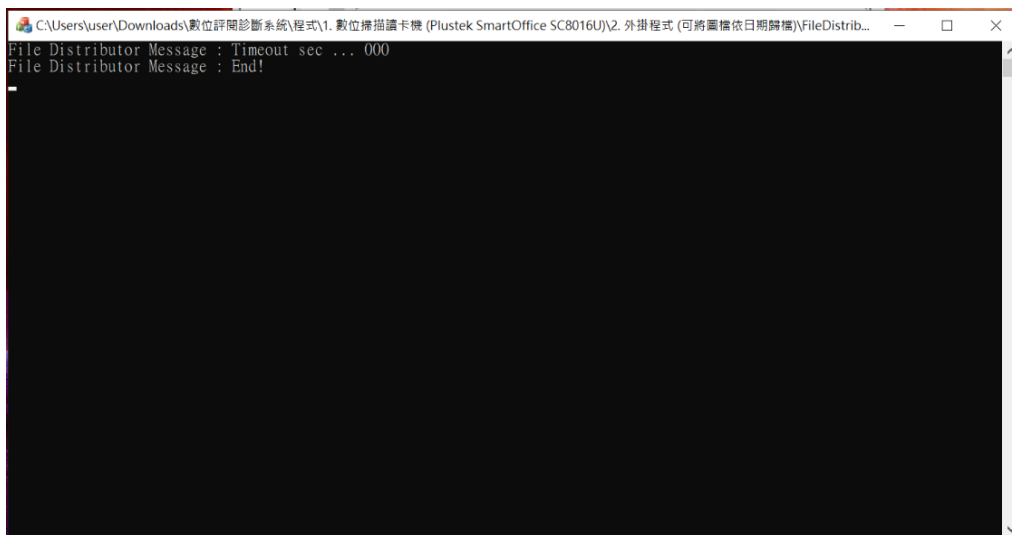
註：雙面掃描超過 30 張時，存取時間拉長，會有掃描暫停現象，此為正常作業，

等待圖檔存取完成後機器將繼續作業（燈號狀態為：藍色且無紅色閃爍燈號）

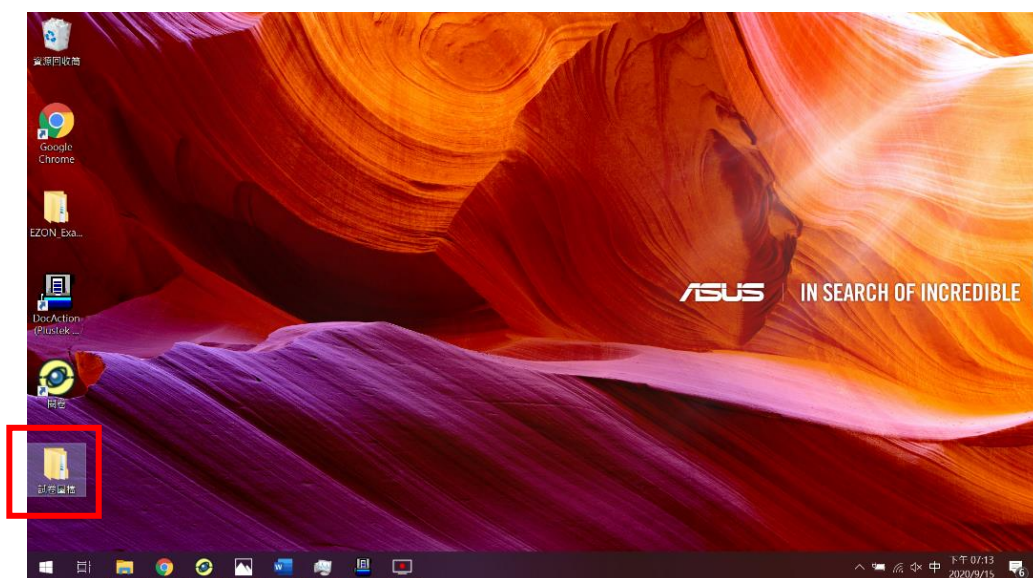


掃描時，電腦出現黑色程式視窗，表示正在將掃描的試卷「歸檔到同一個資料夾」

※ 開啟作業時，靜待黑色視窗自動關閉後再操作電腦，避免存取失敗



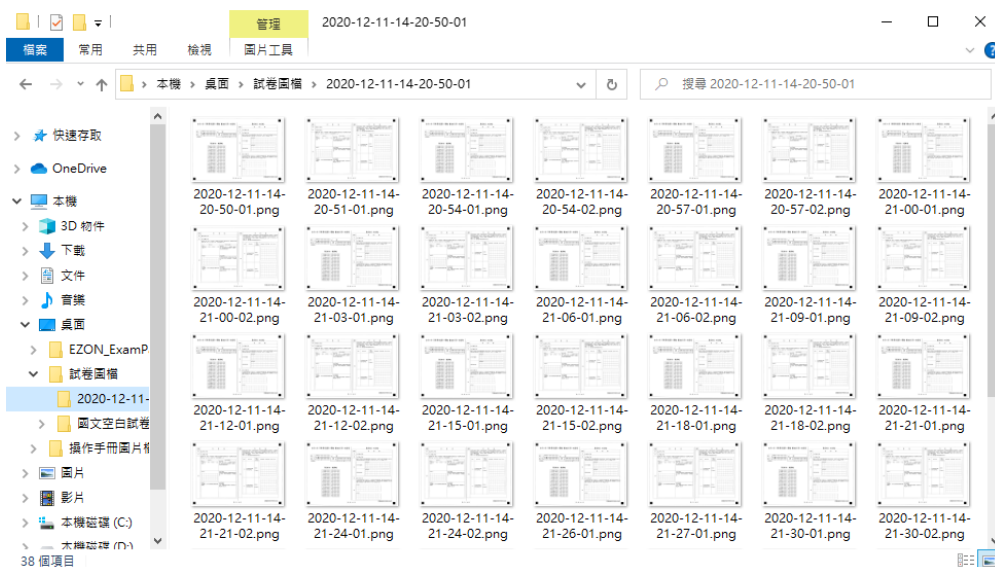
掃描完畢後，等待程式倒數，倒數完畢後黑色視窗會自動關閉（請不要手動關閉黑色視窗）



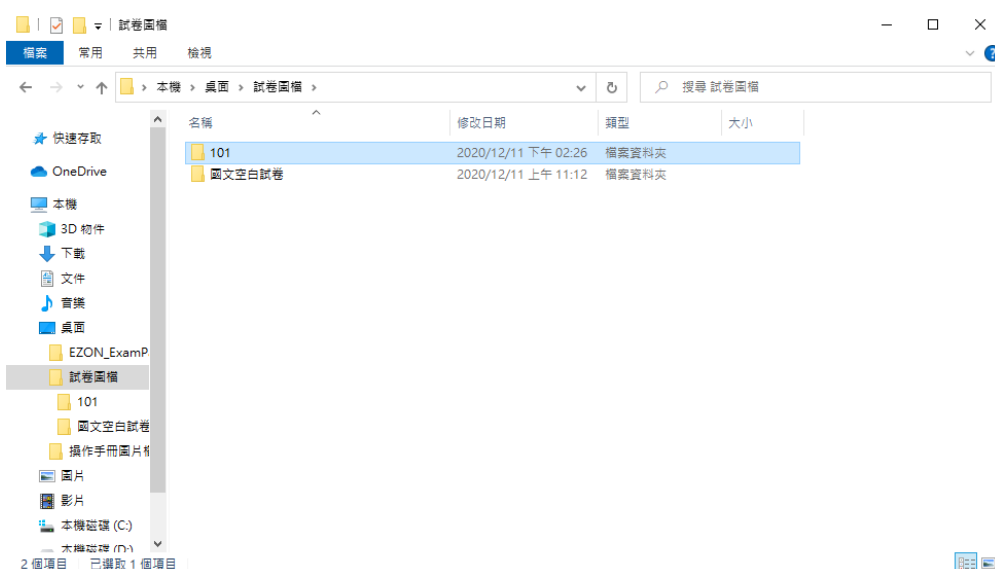
程式結束後，圖檔將存放至桌面「試卷圖檔」資料夾



完成掃描之圖檔存放於以掃描時間命名之資料夾（年、月、日、時、分、秒和毫秒）



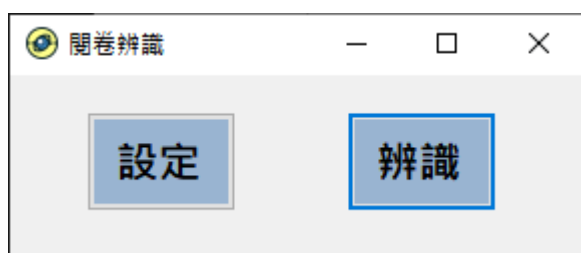
確認圖檔都進入資料夾，即可為空白試卷圖檔進行閱卷辨識



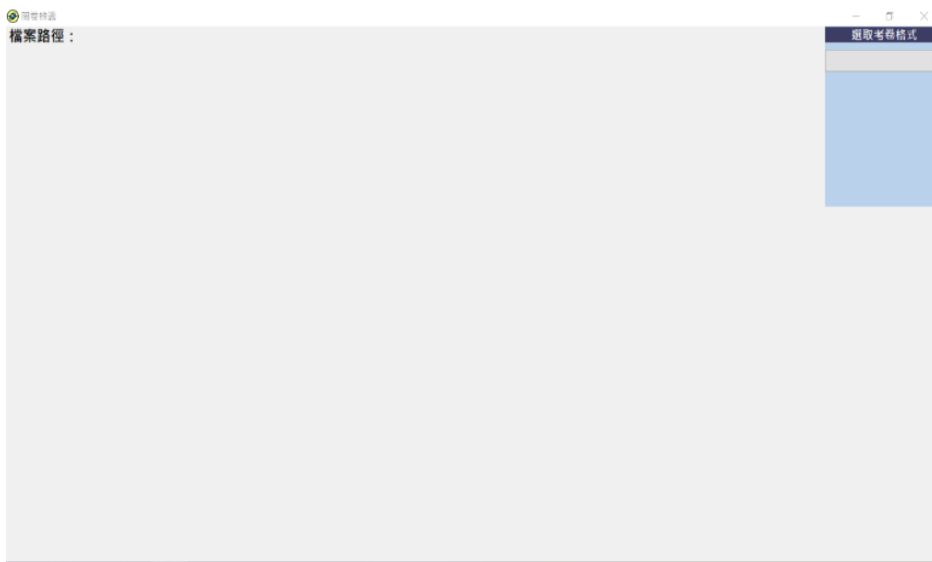
將原來以日期命名的資料夾，改為「101」班級名稱，方便之後確認

閱卷辨識

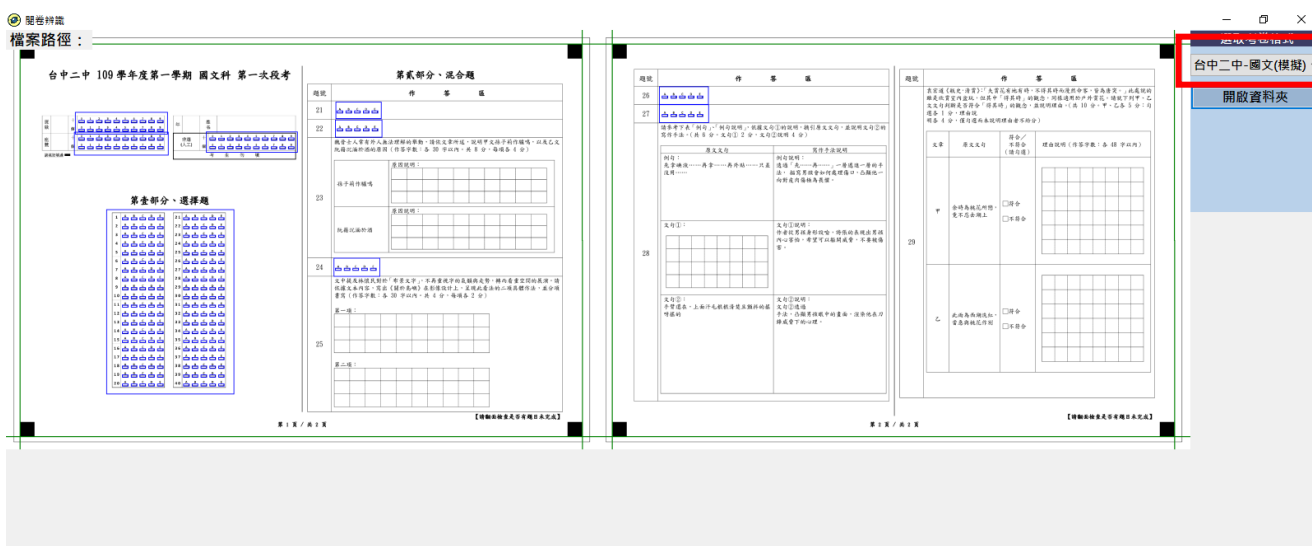
開啟位於桌面的閱卷程式



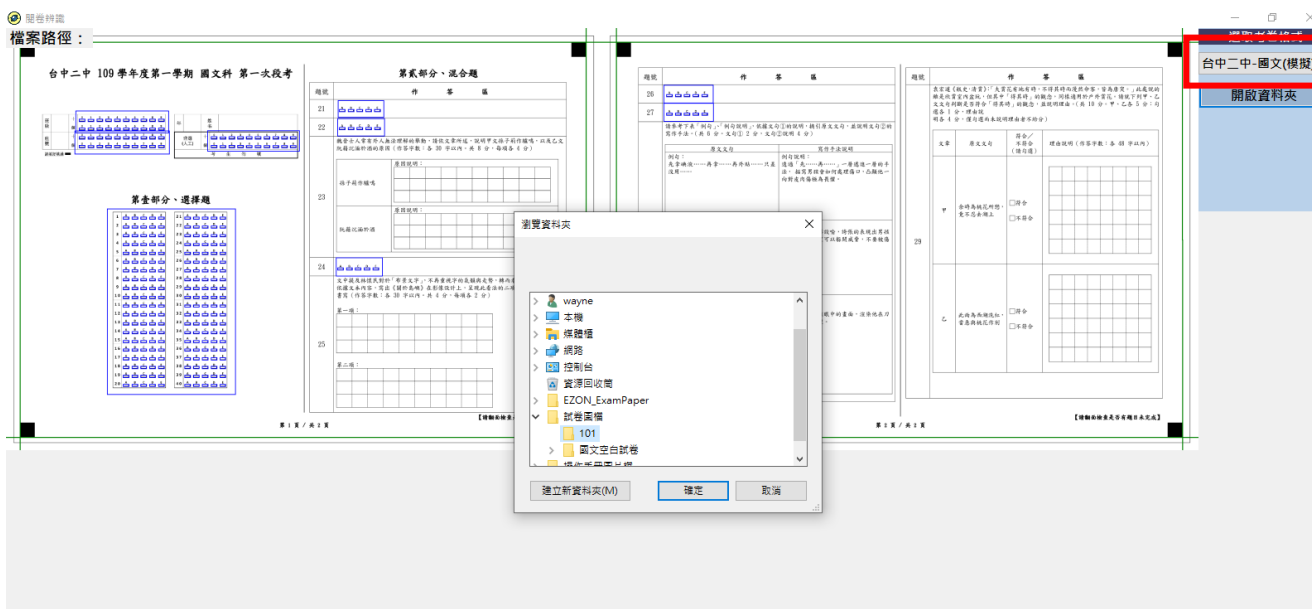
開啟後，直接進入右邊的「辨識」



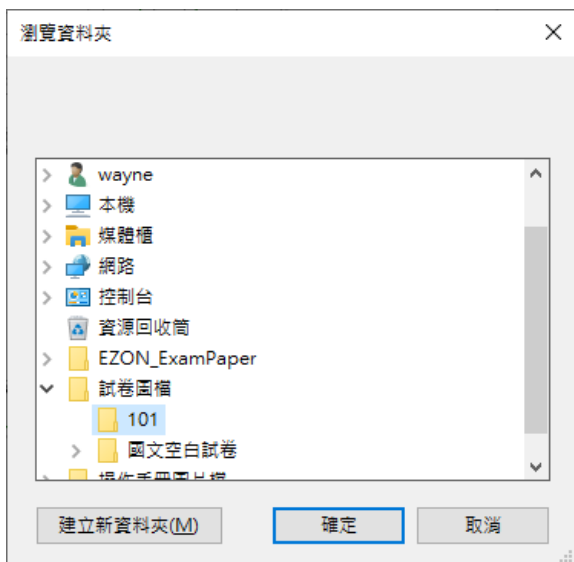
進入「辨識」的畫面



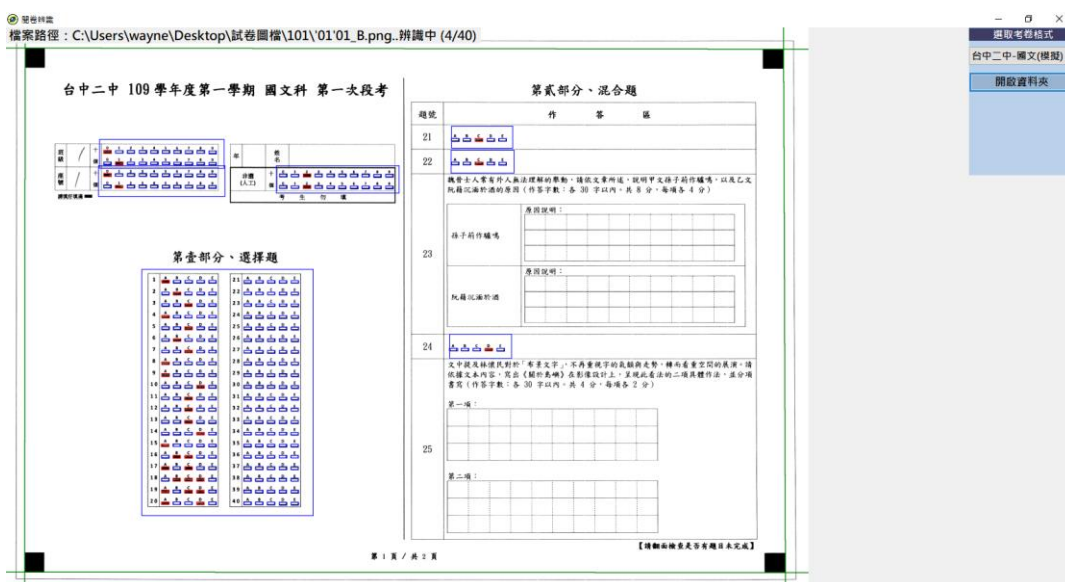
在「選取考卷格式」中，選擇符合此次考試版型格式「台中二中-國文」(名稱依據各校有所不同)



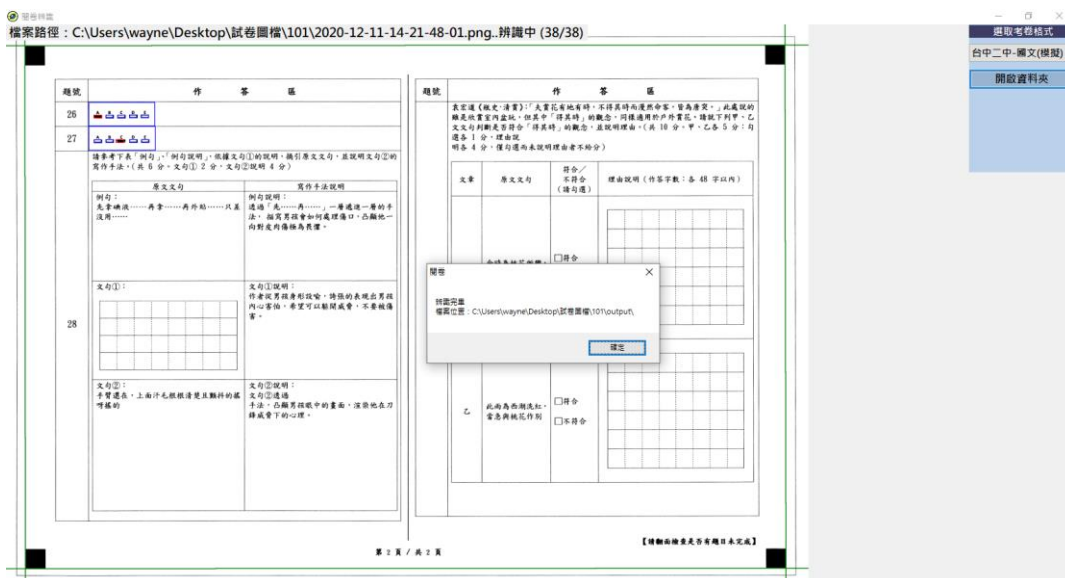
按「開啟資料夾」，選擇「桌面」→「試卷圖檔」→「101」



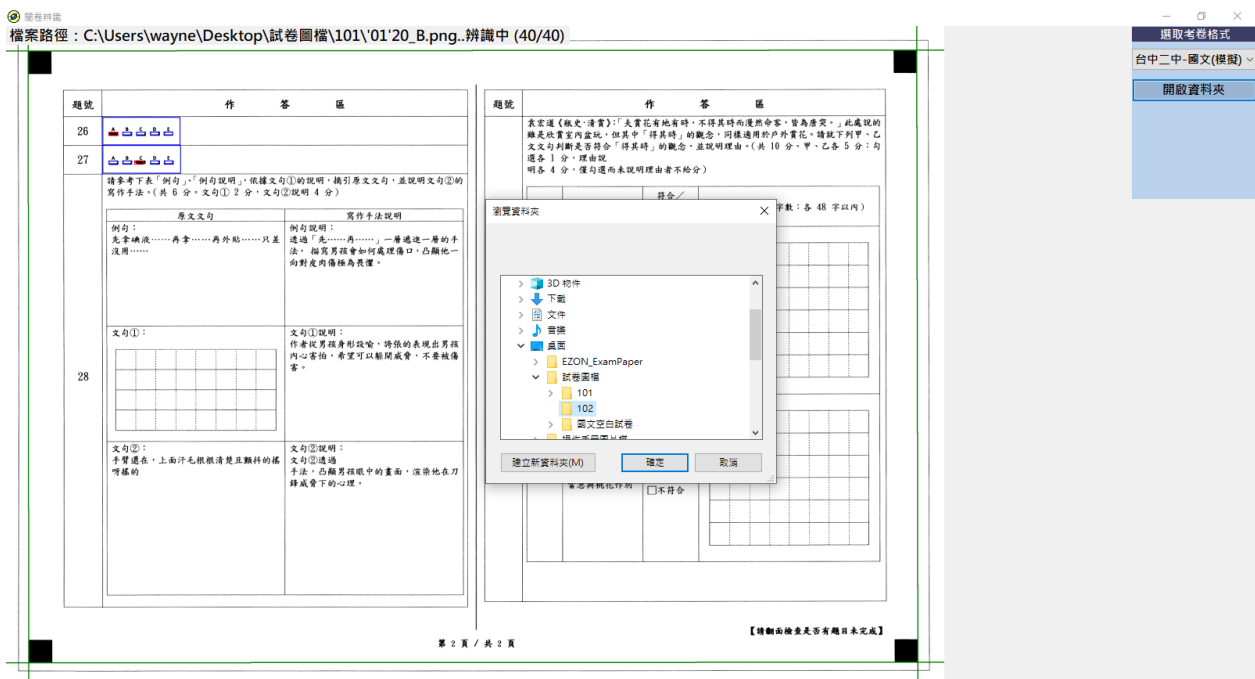
選擇好後按「確定」開始進行閱卷



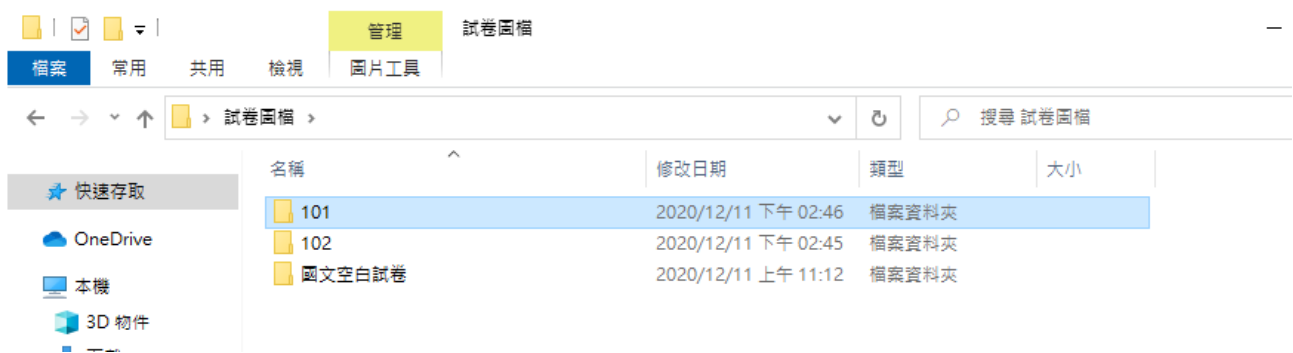
開始逐張辨識 101 班同學的試卷



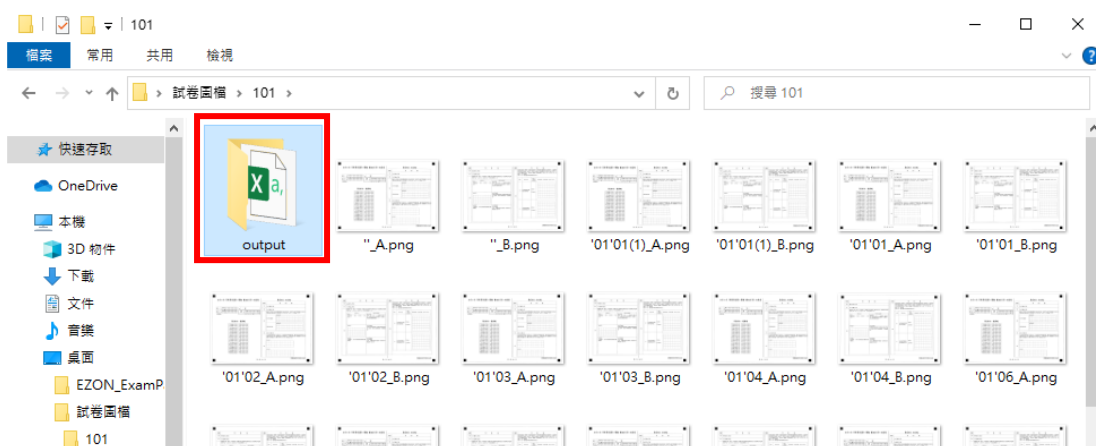
辨識完畢，按「確定」離開



以相同步驟，依序辨識其它班級的試卷資料夾



使用閱卷程式辨識完所有班級後，回到「試卷圖檔」資料夾



檔名變更成為「班級,座號」，並多了一個「output」資料夾

(資料夾內 CSV 檔為該班學生的作答辨識結果)

五、上傳辨識成果



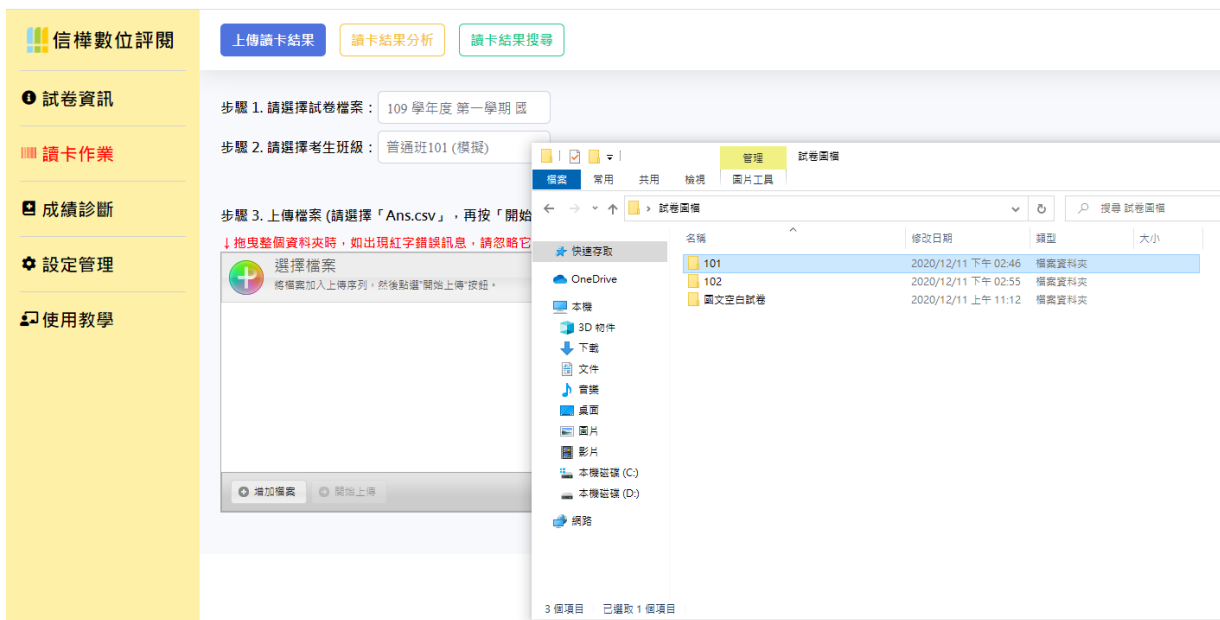
回到網站，選擇左邊的「讀卡作業」



步驟 1 先選擇此次考試的檔案，例如：「109 學年度 第一學期 國文 第一次期中考」



步驟 2 選擇要上傳的班級名稱，例如：「普通班 101」



開啟「試卷圖檔」資料夾，並準備拖曳「101」整個資料夾到左方上傳區域中



將「101」資料夾拖曳到左方上傳區域



確認上傳區域有一個檔案「Ans.csv」，可忽略上方紅字的錯誤訊息，接著按下方的「開始上傳」

信樺數位評閱

上傳讀卡結果

讀卡結果分析

讀卡結果搜尋

試卷資訊

讀卡作業

成績診斷

設定管理

使用教學

步驟 1. 請選擇試卷檔案：

109 學年度 第一學期 國

步驟 2. 請選擇考生班級：

普通班101 (模擬)

步驟 3. 上傳檔案 (請選擇「Ans.csv」，再按「開始上傳」)

↓ 拖曳整個資料夾時，如出現紅字錯誤訊息，請忽略它，只要確認「Ans.csv」在上傳區內即可

檔案副檔名錯誤。

檔案: 01_20_B.png

把檔案拖曳到這裡。

增加檔案

開始上傳

成績評閱完成

待「Ans.csv」檔案消失，上傳完畢

點選上方黃色的「讀卡結果分析」查看學生是否有劃錯座號

信樺數位評閱

上傳讀卡結果

讀卡結果分析

讀卡結果搜尋

試卷資訊

讀卡作業

成績診斷

設定管理

使用教學

試卷檔案：109 學年度 第一學期 國文 1 年級 第一次段考

班級：普通班101 (模擬)

應到考生人數：20 人

實際考生人數：20 人

出現異常的個人資料：

紅色表示該卡已被套用

編號	劃卡資訊	錯誤分析	作答情形
127686	班級： 座號：	未劃個資區	DDCB8 AADDB CDABCA BC BC CD 未 未 D26AC
127687	班級：01 座號：01	座號重複	CACDC ABDD CDABCA BCD AC AD 未 未 D14AC
127688	班級：01 座號：01	座號重複	CACBC AADCC CDABCA BCD ACD AD 未 未 D22AC

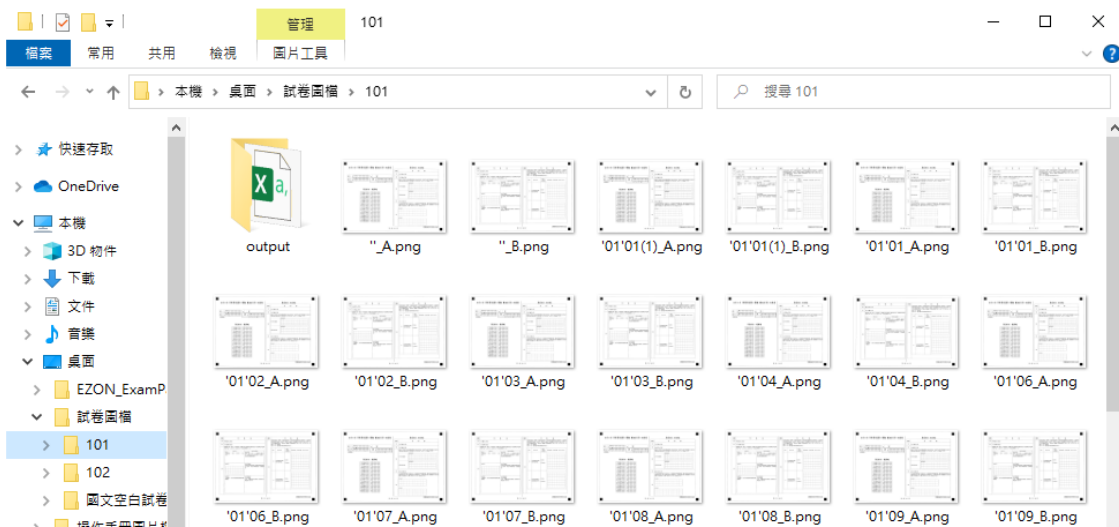
未讀到資料的學生名單 (包括缺考、未劃座號、座號重複及其它錯卡情形)：

紅色表示該位學生的成績已補登

科系	年級	班級	座號	學號	姓名	套用上方編號的答案
普通班	1	1	1	911038	江晨瑾	<div>請選擇</div> <div>套用</div>
普通班	1	1	5	911097	易忠宏	<div>請選擇</div> <div>套用</div>
普通班	1	1	10	911142	林楷崙	<div>請選擇</div> <div>套用</div>

在「異常的個人資料」中，有一筆「未劃個資區」同學及兩位座號：01 同學

下方「未讀到資料的學生名單」，表示學生沒有成績 (可能缺考、未劃座號，或劃錯座號等等)



可回到「試卷圖檔」的該班資料夾，比對試卷圖檔的學生資訊

圖檔名為「""_A」及「""_B」→此筆為「未劃個資區」同學（B 為試卷背面）

圖檔名為「' 01' 01(1)_A」及圖檔名為「' 01' 01_A」→2 筆為兩位畫記座號 01 的同學

台中二中 109 學年度第一學期 國文科 第一次段考

班級	1	+	1	2	3	4	5	6	7	8	9	10	11	12	13	14	15	16	17	18	19	20
座號	5	+	1	2	3	4	5	6	7	8	9	10	11	12	13	14	15	16	17	18	19	20

考 生 勿 填

打開圖檔「""_A」確認個資區未填同學上方填寫座號姓名，此考卷為 5 號同學

讀卡作業

成績診斷

設定管理

使用教學

班級：普通班101 (模擬)
應到考生人數：20 人
實際考生人數：20 人

出現異常的個人資料：
紅色表示該卡已被套用

編號	劃卡資訊	錯誤分析	作答情形
127726	班級：01 座號：01 座號重複	ABCAQ BCAAD CCDA BC AC BCD ACD AD CCDAC	
127730	班級： 座號： 未劃個資區	BBDDC BBAAD DBCDA BC AC BC BC CD CCDAC	
127735	班級：01 座號：01 座號重複	BBCAQ DCABD DBCDA BC AC BCD AC AD CCDAC	

未讀到資料的學生名單 (包括缺考、未劃座號、座號重複及其它錯卡情形)：
紅色表示該位學生的成績已補登

科系	年級	班級	座號	學號	姓名	套用上方編號的答案
普通班	1	1	1	911038	江晨瑾	請選擇 [套用]
普通班	1	1	5	911097	易忠宏	127730 [已套用]
普通班	1	1	10	911142	林楷崴	請選擇 [套用]

此時可以選擇「套用上方編號」(編號是系統流水號)，幫學生直接套用該編號的作答，標示回紅色

表示開卡以套用，5 號同學已補上成績

台中二中 109 學年度第一學期 國文科 第一次段考

班級	1	十	0	1	2	3	4	5	6	7	8	9
座號	10	十	0	1	2	3	4	5	6	7	8	9

年	姓名										
非選 (人工)	十	0	1	2	3	4	5	6	7	8	9
考 生 勿 誤											

第壹部分、選擇題

1	A	B	C	D	E
2	A	B	C	D	E
3	A	B	C	D	E
4	A	B	C	D	E
5	A	B	C	D	E
6	A	B	C	D	E
7	A	B	C	D	E
8	A	B	C	D	E
9	A	B	C	D	E
10	A	B	C	D	E

21	A	B	C	D	E
22	A	B	C	D	E
23	A	B	C	D	E
24	A	B	C	D	E
25	A	B	C	D	E
26	A	B	C	D	E
27	A	B	C	D	E
28	A	B	C	D	E
29	A	B	C	D	E
30	A	B	C	D	E

以同樣方式開啟圖檔查閱同學畫記錯誤個資區

打開圖檔「' 01' 01(1)」確認個資區填寫錯誤同學上方填寫座號姓名，此考卷為 10 號同學

確認二號同學答案畫記為，BBCACDCABD

讀卡作業

成績診斷

設定管理

使用教學

班級：普通班101 (模擬)

應到考生人數：20 人

實際考生人數：20 人

出現異常的個人資料：

紅色表示該卡已被套用

編號	劃卡資訊	錯誤分析	作答情形
127726	班級：01 座號：01 座號重複	ABCA BCAAD CCDA BC AC BCD ACD AD CCDAC	
127730	班級： 座號： 未劃個資區	BBDD BBAAD DBCDA BC AC BC BC CD CCDAC	
127735	班級：01 座號：01 座號重複	BBCAC DCABD DBCDA BC AC BCD AC AD CCDAC	

未讀到資料的學生名單 (包括缺考、未劃座號、座號重複及其它錯卡情形)：

紅色表示該位學生的成績已補登

科系	年級	班級	座號	學號	姓名	套用上方編號的答案
普通班	1	1	1	911038	江晨璿	請選擇 套用
普通班	1	1	5	911097	易忠宏	127730 已套用
普通班	1	1	10	911142	林楷誠	127735 已套用

核對座號 01，作答情形 BBCACDCABD 的同學編號：127735，將學生成績辨識成果套用該編

號，標示為紅色表示此卡已套用，10 號同學已補上成績，以此類推

六、 診斷成績



選擇左方的「成績診斷」



選擇試卷檔案



再選擇「全部班級」或個別班級來查看統計數據

可按「匯出成 Excel」來匯出成績



點選上方「試題難易度和鑑別度」，可查看此次考試的試題優劣情形



點選上方「SP 表分析」，可查看「試題注意係數」和「學生注意係數」，觀察學生學習情形

● 試卷資訊

■ 請卡作業

● 成績診斷

● 設定管理

● 使用教學

請選擇試卷檔案：109 學年度 第一學期 第

請選擇考生班級：普通班101 (檢視)

成績列表 (可匯出 Excel) 試題難易度和鑑別度分析 SP 表分析 成績列表 (可列印或存為 PDF)

☒ 顯示答題狀況

第一次段考 國文 成績列表

題型		單選題 (每題 4 分)										多選題 (每題 4 分)				填充題 (每題 4 分)												
普通班 101 (模範)		B	B	C	A	C	B	C	A	A	D	D	B	C	D	A	BC	AC	BCD	AB	AD	C	C	D	A	C		
座號	姓名	單選	多選	選擇	選擇	得分	班排名	班排名	1	2	3	4	5	6	7	8	9	0	1	2	3	4	5	1	2	3	4	5
1	江麗珊	36	12	10	22	80	13	13	A	-	-	-	-	-	-	-	-	C	C	-	-	-	-	-	-	-	-	-
2	何俊華	39	15	10	19	83	10	10	-	-	-	-	-	-	-	-	-	B	-	-	-	-	-	-	-	-	-	-
3	沈麗廷	39	12.6	10	28	89.6	2	2	-	-	D	A	-	-	-	-	-	-	-	-	-	-	-	-	-	-	-	-
4	吳子揚	36	15	10	25	86	5	5	-	-	-	-	-	-	-	-	-	D	B	-	-	-	-	-	-	-	-	-
5	嚴世忠	36	9	10	26	81	12	12	-	D	D	-	-	-	-	-	-	B	-	-	-	-	-	-	-	-	-	-
6	林佳儀	39	9.6	10	28	86.6	4	4	-	-	-	-	-	-	-	-	-	D	C	-	-	-	-	-	-	-	-	-
7	蔡聖坤	39	13.8	8	28	86.8	3	3	C	-	-	-	-	-	-	-	-	-	-	-	-	-	-	-	-	-	-	-
8	林凱倫	36	12.6	6	20	74.6	16	16	-	-	-	-	-	-	-	-	-	-	C	-	-	-	-	-	-	-	-	-
9	林嘉廷	45	13.8	8	28	94.8	1	1	-	-	-	-	-	-	-	-	-	-	-	-	-	-	-	-	-	-	-	-
10	林雅潔	39	12.6	10	14	75.6	14	14	-	-	-	-	-	-	-	-	-	D	-	-	-	-	-	-	-	-	-	-
11	林雅潔	36	15	10	14	75	15	15	-	-	B	-	-	-	-	-	-	-	A	D	-	-	-	-	-	-	-	-
12	紀力展	42	12.6	8	23	85.6	6	6	-	-	-	-	-	-	-	-	-	-	-	-	-	-	-	-	-	-	-	-
13	洪香莉	42	15	8	20	85	8	8	-	-	-	-	-	-	-	-	-	D	-	-	-	-	-	-	-	-	-	-
14	張書翰	36	12	8	16	72	18	18	-	D	-	-	-	-	-	-	-	-	-	-	-	-	-	-	-	-	-	-
15	張新和	33	13.8	10	26	82.8	11	11	-	-	-	-	-	-	-	-	-	-	C	D	B	-	-	-	-	-	-	-
16	張嘉和	39	12	10	24	85	8	8	-	-	-	-	-	-	-	-	-	-	-	-	-	-	-	-	-	-	-	-
17	張瑞聰	36	13.8	2	14	65.8	19	19	-	-	B	-	-	-	-	-	-	-	-	-	-	-	-	-	-	-	-	-
18	張瑞聰	36	9.6	10	19	74.6	16	16	A	A	-	-	-	-	-	-	-	-	-	-	-	-	-	-	-	-	-	-
19	郭子賢	45	12.6	6	22	85.6	6	6	-	-	-	-	-	-	-	-	-	-	-	-	-	-	-	-	-	-	-	-
20	陳子軒	27	3.6	10	21	61.6	20	20	C	-	-	-	-	-	-	-	-	-	-	-	-	-	-	-	-	-	-	-
平均		37.8	12.3	8.7	21.85	80.65																						

符號示意：

點選上方「成績列表 (可列印或存為 PDF)」，按右上方的印表機圖示，即可列印完整成績列表